

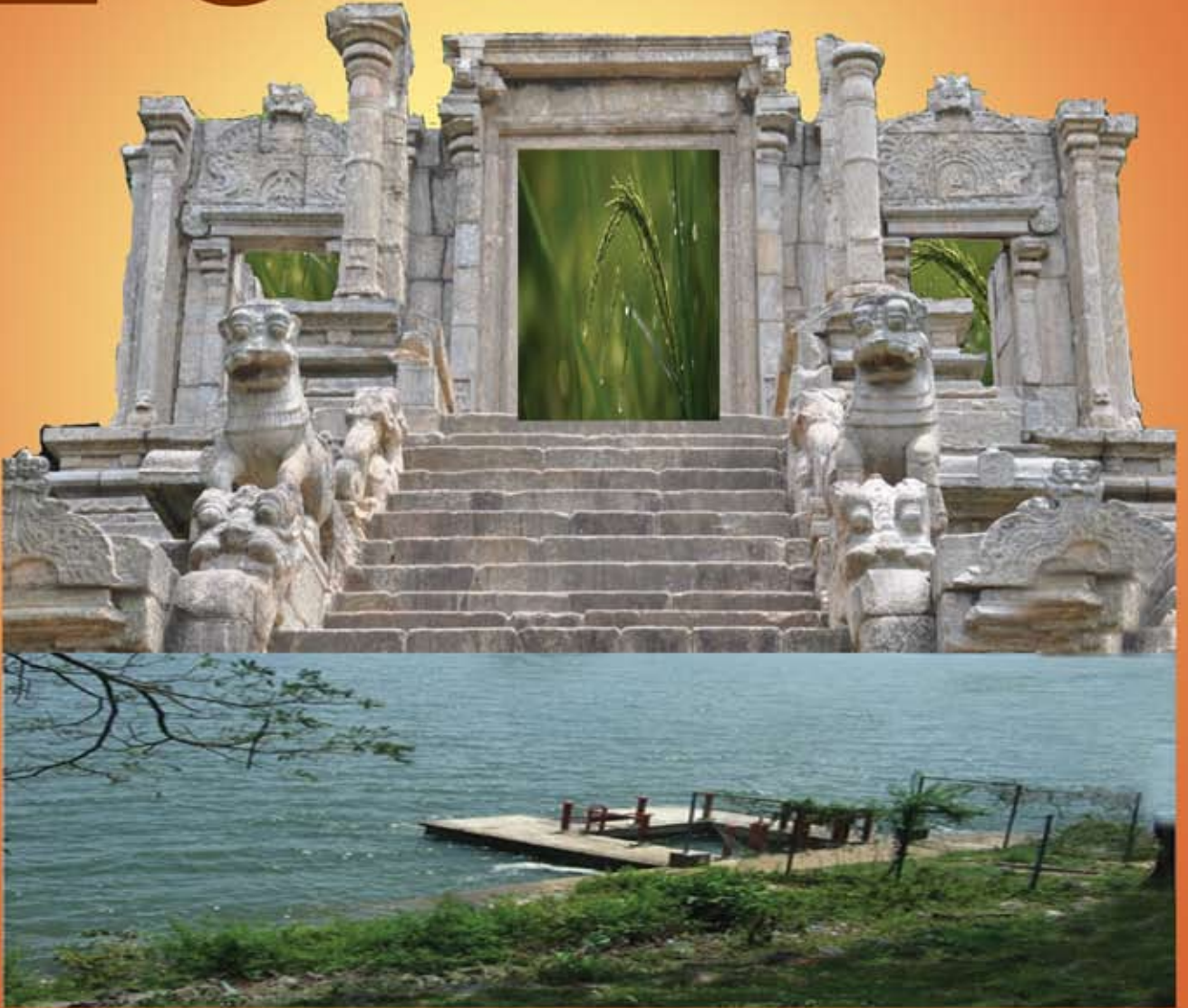


ඉතිහාසය

10

ගුරු මාර්ගෝපදේශය (2015 සිට ක්‍රියාත්මක වේ)

ශ්‍රේණිය



සමාජ විද්‍යා දෙපාර්තමේන්තුව
ජාතික අධ්‍යාපන ආයතනය
මහරගම
ශ්‍රී ලංකාව
www.nie.lk

ඉතිහාසය

ගුරු මාර්ගෝපදේශය

10 වන ශ්‍රේණිය

(2015 වර්ෂයේ සිට ක්‍රියාත්මක වේ)



සමාජ විද්‍යා දෙපාර්තමේන්තුව
භාෂා මානව ශාස්ත්‍ර හා සමාජ විද්‍යා පීඨය
ජාතික අධ්‍යාපන ආයතනය
මහරගම
ශ්‍රී ලංකාව

වෙබ් අඩවිය : www.nie.lk

විද්‍යුත් තැපෑල : info@nie.lk

ඉතිහාසය
10 වන ශ්‍රේණිය
ගුරු මාර්ගෝපදේශය

ප්‍රථම මුද්‍රණය 2014

© ජාතික අධ්‍යාපන ආයතනය

ISBN

සමාජ විද්‍යා දෙපාර්තමේන්තුව
භාෂා මානව ශාස්ත්‍ර හා සමාජ විද්‍යා පීඨය
ජාතික අධ්‍යාපන ආයතනය
මහරගම

වෙබ් අඩවිය : www.nie.lk
විද්‍යුත් තැපෑල : info@nie.lk

මුද්‍රණය : මුද්‍රණාලය
ජාතික අධ්‍යාපන ආයතනය
මහරගම
ශ්‍රී ලංකාව

අධ්‍යක්ෂ ජනරාල්තුමාගේ පණිවිඩය

ජාතික අධ්‍යාපන කොමිෂන් සභාව මගින් නිර්දේශ කරන ලද ජාතික මට්ටමේ නිපුණතා සංවර්ධනය කිරීමේ මූලික අරමුණ සහිතව එවකට පැවති අන්තර්ගතය පදනම් වූ අධ්‍යාපනය වෙනුවට වර්ෂ අටකින් යුතු වකුසකින් සමන්විත නව නිපුණතා පාදක විෂයමාලාවෙහි පළමු අදියර, වර්ෂ 2007 දී ශ්‍රී ලංකාවේ ද්විතීයික අධ්‍යාපන ක්ෂේත්‍රයට හඳුන්වා දෙන ලදී.

නව විෂයමාලා වකුසේ දෙවන අදියර 2015 වර්ෂයේ දී හයවන සහ දහවන ශ්‍රේණි සඳහා හඳුන්වාදීම කළ යුතුව තිබේ. මේ සඳහා පර්යේෂණවලින් අනාවරණය වූ කරුණු ද අධ්‍යාපනය පිළිබඳව අවධානය යොමු කරන විවිධ පාර්ශවයන්ගේ යෝජනාවන් ද පදනම් කොට ගෙන විෂය නිර්දේශ තාර්කිකරණය කිරීමේ ක්‍රියාවලියක් ජාතික අධ්‍යාපන ආයතනය විසින් හඳුන්වා දෙනු ලැබීය.

මෙම තාර්කිකරණ ක්‍රියාවලියේ දී සියලුම විෂයයන්ගේ නිපුණතා මට්ටම්, පදනම් මට්ටමේ සිට උසස් මට්ටම දක්වා ක්‍රමානුකූලව ගොඩ නැගීම සඳහා පහළ සිට ඉහළට ගමන් කරන සිරස් සංකලනය භාවිත කරන ලදී. විවිධ විෂයයන්හි දී එකම විෂය කරුණු නැවත නැවත ඉදිරිපත්වීම හැකිතාක් අවම කිරීම, වැඩි බර පැටවීම වලින් යුක්ත විෂය අන්තර්ගතයන් අඩු කිරීම, සහ ක්‍රියාත්මක කළ හැකි ශිෂ්‍ය මිතුරු විෂයමාලාවක් සැකසීම සඳහා තිරස් සංකලනය භාවිත කර ඇත.

ගුරු භවතුන් සඳහා පාඩම් සැලසුම් කිරීම, ඉගැන්වීම, ක්‍රියාකාරකම් කරගෙන යෑම, මැනීම් හා ඇගයීම් යනා දී අංශයන් සඳහා අවශ්‍යවන්නා වූ මාර්ගෝපදේශයන් ලබාදීමේ අරමුණින් මෙම නව ගුරු මාර්ගෝපදේශය හඳුන්වා දී ඇත. පංති කාමරය තුළ දී වඩාත් ඵලදායී ගුරුවරයෙකු ලෙස කටයුතු කිරීමට මෙම මාර්ගෝපදේශයන් උපකාරී වනු ඇත. සිසුන්ගේ නිපුණතාවයන් වර්ධනය කිරීම සඳහා ගුණාත්මක යෙදවුම් හා ක්‍රියාකාරකම් තෝරා ගැනීමට ගුරුවරුන්ට අවශ්‍ය නිදහස මෙමගින් ලබා දී තිබේ. එමෙන්ම නිර්දේශිත පාඨ ග්‍රන්ථවල ඇතුළත් වන විෂය කරුණු පිළිබඳව වැඩි බර තැබීමක් මෙම ගුරු මාර්ගෝපදේශවල අන්තර්ගත නොවේ. එමනිසා මෙම ගුරු මාර්ගෝපදේශය වඩාත් ඵලදායීවීමට නම් අධ්‍යාපන ප්‍රකාශන දෙපාර්තමේන්තුව විසින් සකසා ඇති අදාළ පාඨ ග්‍රන්ථ සමඟ සමගාමීව භාවිත කිරීම අත්‍යවශ්‍ය වේ.

තාර්කිකරණය කරන ලද විෂය නිර්දේශ, නව ගුරු මාර්ගෝපදේශ හා අලුතින් සංවර්ධනය කර ඇති පාඨ ග්‍රන්ථවල මූලික අරමුණු වන්නේ ගුරු කේන්ද්‍රීය අධ්‍යාපන රටාවෙන් සිසු කේන්ද්‍රීය අධ්‍යාපන රටාවක් හා වඩාත් ක්‍රියාකාරකම් මත පදනම් වූ අධ්‍යාපන රටාවකට වෙනස්වීම තුළින් වැඩ ලෝකයට අවශ්‍ය වන්නා වූ නිපුණතා හා කුසලතාවන්ගෙන් යුක්ත මානව සම්පතක් බවට ශිෂ්‍ය ප්‍රජාව සංවර්ධනය කිරීමය.

මෙම ගුරු මාර්ගෝපදේශය සම්පාදනය කිරීමේ දී ජාතික අධ්‍යාපන ආයතනයේ ශාස්ත්‍රීය කටයුතු මණ්ඩලය ද ආයතනයේ සභාව ද නන් අයුරින් දායකත්වය ලබා දුන් සියලුම සම්පත්දායකයින් හා අනිකුත් පාර්ශවයන්ගේ ඉමහත් කැපවීම ඇගයීමට ද මෙය අවස්ථාවක් කර ගනු කැමැත්තෙමි.

අධ්‍යක්ෂ ජනරාල්
ජාතික අධ්‍යාපන ආයතනය

නියෝජ්‍ය අධ්‍යක්ෂ ජනරාල් හිමිගේ පණිවිඩය

ඉගෙනුම, පුළුල් ක්ෂේත්‍රයක විහිදී යන්නකි. එය ජීවිත අතිමහත් බවට ද, ඉතා ම සරල බවට ද පත්කරයි. මනුෂ්‍යයා ඉගෙනුම් කුසලතාවයෙන් උත්කෘෂ්ට ය. මානව සමාජ සංවර්ධනය කේන්ද්‍ර කොට ගත් රටක්, සමාජයක් බුද්ධිය විසින් හඳුනාගත් අසම්මතයන් බැහැර කිරීමට ද සුභාවිතයන් තුළින් නව ලොවක් නිර්මාණය කර ගැනීමට ද මෙවලම කරගනු ලබන්නේ ඉගෙනුමයි.

ඉගෙනුම සඳහා වටිනා යමක් ද, ඉගෙනුම් ක්‍රම වේදයන් හා පහසුකම් ද අධ්‍යාපනය වටා නිර්මාණය විය යුතු ය. විෂයමාලාව, විෂය නිර්දේශය, මාර්ගෝපදේශ, සුසාධ්‍යකරුවන් ඉගෙනුම් ක්ෂේත්‍රයට එක්වනුයේ මේ ආකාරයෙනි.

නූතන ශ්‍රී ලංකාව ගෝලීය ප්‍රවණතාවන් මෙන් ම පුරාතන උරුමයන් ද සම්මිශ්‍රණය කර ගනිමින් ස්වීය අධ්‍යාපන රටාවක් හිමි කරගෙන ඇත. කාලීන අවශ්‍යතා මත ප්‍රතිසංස්කරණයන් තුළින් වසර අටකට වරක් යාවත්කාලීන වන විෂයමාලාවේ ඉගෙනුම් සම්පතක් ලෙස මෙම ගුරු මාර්ගෝපදේශ නිර්මාණය වේ.

විෂයෙහි අරමුණුවල සංගතතාව ජාතික මට්ටමින් පවත්වාගත යුතු ය. එහෙත් ගුරු මාර්ගෝපදේශයෙහි ඉගෙනුම් ක්‍රමවේදයන්, අකුරක්වත් වෙනස් නොකොට පිළිපැදිය යුත්තක් නම් නොවේ. විෂය නිර්දේශයෙහි නිපුණතා, නිපුණතා මට්ටම්, සාධනය වීම සඳහා විෂය අන්තර්ගතය තුළින් ඉගෙනුම් පල සම්ප්‍රාප්තිය පිණිස ඉගෙනුම් ක්‍රමවේද නිර්මාණශීලී ව වෙනස්කර ගැනීමට සුසාධ්‍යකරුවන්ට පැහැදිලිව ම ඉඩක් ඇති බව සඳහන් කරමි. ශිෂ්‍ය සාධන ප්‍රතිශතය ඉහළ මට්ටමකට ගැනීම සඳහා උදව් වන, පහසුකම් සලසන ගුරු භූමිකාවට කිසියම් ප්‍රවේශයක් සඳහා නිර්මාණය වන ගුරු මාර්ගෝපදේශය ශික්ෂකයාට ද දෙගුරුන්ට ද භාවිත කළ හැකිය. අදාළ පෙළ පොතට සහකරුවකු වන ගුරු මාර්ගෝපදේශය තවත් පෙළ පොතක් නොවන බව දැන ගුරුභවතුන් පෙළ පොත හා ගුරු මාර්ගෝපදේශය යන සම්පත් ද්‍රව්‍ය දෙක ම භාවිත කළ යුතු ය.

ඒ ඒ විෂයයන්හි සාධනය පිළිබඳ ඇගයීම් සිදුකරන ජාතික මට්ටමේ පරීක්ෂකවරයෙකු වූව ද අපේක්ෂා කරන සාධනයන්, විෂය ඉගැන්වීමට මග පෙන්වන සුසාධ්‍යකරුවන් විසින් පාඩම අවසානයෙහි පන්ති කාමරයේ දී දරුවන් සමග ප්‍රත්‍යක්ෂකරණයට පත්විය යුතු ය. එම ඒකාත්මික වීම සඳහා වූ ප්‍රබෝධාත්මක සංස්කෘතියක් ගොඩනගා ගැනීමට ගුරු මාර්ගෝපදේශය පහුරක්, යාත්‍රාවක් කරගනු ඇතැයි ආයාචනා පූර්වක ව අපේක්ෂා කරමි.

පීඨාධිපති, නියෝජ්‍ය අධ්‍යක්ෂ ජනරාල්
භාෂා මානව ශාස්ත්‍ර හා සමාජ විද්‍යා පීඨය
ජාතික අධ්‍යාපන ආයතනය

විෂයමාලා කමිටුව

උපදේශකත්වය හා අනුමැතිය

ශාස්ත්‍රීය කටයුතු මණ්ඩලය,
ජාතික අධ්‍යාපන ආයතනය

සම්බන්ධීකරණය

ඩී.එච්.වන්දිමා නිෂානි ධර්මපාල

ජේෂ්ඨ කථිකාචාර්ය
සමාජ විද්‍යා දෙපාර්තමේන්තුව

විෂය විශේෂඥ සහය

මහාචාර්ය ඉන්ද්‍රාණි මුණසිංහ

කොළඹ විශ්ව විද්‍යාලය (සේවා සම්මානිත මහාචාර්ය)

මහාචාර්ය රාජ සෝමදේව

කැළණිය විශ්ව විද්‍යාලය (පුරා විද්‍යා පශ්චාත් උපාධි
ආයතනය)

මහාචාර්ය පත්මසිරි කන්නන්ගර

ශ්‍රී ජයවර්ධනපුර විශ්ව විද්‍යාලය

ලේඛක මණ්ඩලය (බාහිර)

ඩී.ඒ.ඒ. සිරිසේන

ගුරු උපදේශක,
කලාප අධ්‍යාපන කාර්යාලය, තඹුත්තේගම

එන්. කමරදීන්

ගුරු උපදේශක

කේ.එස්. රංජනී

කලාප අධ්‍යාපන කාර්යාලය, කැකිරාව

ගුරු උපදේශක

ඩබ්ලිව්.ඒ. පියසිලි

කලාප අධ්‍යාපන කාර්යාලය, හොරණ

ගුරු සේවය

ඒ. ඉන්ද්‍රානි

ශ්‍රී රාහුල මධ්‍ය මහ විද්‍යාලය, අලව්ව

ගුරු සේවය

එච්.එම්. නලින් බණ්ඩාර

ජේසු බිලින්දාගේ කන්‍යාරාම ජාතික පාසල, රත්නපුර

ගුරු සේවය

කුරුවිට මධ්‍ය මහා විද්‍යාගය, කුරුවිට

ලේඛක මණ්ඩලය (අභ්‍යන්තර)

ඩී.එච්.වන්දිමා නිෂානි ධර්මපාල

ජේෂ්ඨ කථිකාචාර්ය

සමාජ විද්‍යා දෙපාර්තමේන්තුව

ඩබ්ලිව්.එස්.එස්. ගුණවර්ධන

සහකාර කථිකාචාර්ය

සමාජ විද්‍යා දෙපාර්තමේන්තුව

ගුරු මාර්ගෝපදේශය පරිශීලනය කිරීම සඳහා උපදෙස්

2007 වර්ෂයේ සිට පාසල් විෂය මාලාවේ හර විෂයක් ලෙස ක්‍රියාත්මක වූ ඉතිහාසය 2015 වර්ෂයේ සිට එලෙස ම ක්‍රියාත්මකවන අතර 6 - 9 ශ්‍රේණි සඳහා සතියකට කාල පරිච්ඡේද දෙකක් හා 10 - 11 ශ්‍රේණි සඳහා සතියකට කාලපරිච්ඡේද තුනක් වෙන්කර ඇත.

අ.පො.ස.(සා.පෙළ) විභාගයට 10 - 11 ශ්‍රේණි සඳහා නියමිත විෂය නිර්දේශ පදනම් කරගෙන ඇගයීම සිදු කිරීමට යෝජනය.

6 - 11 ශ්‍රේණි සඳහා නිපුණතා පාදක ප්‍රවේශයට ප්‍රධාන නිපුණතා විස්සක් යටතේ ඉතිහාසය විෂයමාලාව ගොඩනගා ඇත. එම විෂයමාලාව ක්‍රියාත්මක කිරීමට සකසා ඇති මෙම ගුරු මාර්ගෝපදේශය විෂය නිර්දේශය හා විෂය නිර්දේශය ක්‍රියාත්මක කිරීමට මගපෙන්වීම යන කොටස් දෙකකින් සමන්විතය.

ඉතිහාසය විෂය තුළින් සිසුන් තුළ ප්‍රගුණ කිරීමට අපේක්ෂිත නිපුණතා සංවර්ධනය කිරීමේ දී විෂය කරුණු මෙන් ම විෂය කරුණු අධ්‍යයනය කිරීමට යොදාගන්නා ක්‍රමවේදයන් ද වැදගත් වේ. මේ සම්බන්ධයෙන් ගුරු කාර්ය පහසු කර ගැනීම සඳහා විෂය අන්තර්ගතයෙහි ඇතැම් කොටස් ආවරණය වන පරිදි නිදර්ශක ක්‍රියාකාරකම් මෙයට ඇතුළත්කර ඇත. ඔබගේ නිර්මාණශීලී හැකියාවන් ප්‍රයෝජනයට ගනිමින් පන්ති කාමර අවශ්‍යතාවන් අනුව මෙම ක්‍රියාකාරකම් තවදුරටත් සංවර්ධනය කිරීම හා නව ක්‍රියාකාරකම් සැකසීමට හැකිය. මෙහි දී සැලකිලිමත් විය යුත්තේ ඉතිහාසය විෂයේ අරමුණු ඉටුවන පරිදි අවම වශයෙන් 50%ක් වත් ප්‍රායෝගික ක්‍රියාකාරකම් පාදක ඉගෙනුම් අවස්ථා සම්පාදනය කරමින් නියමිත විෂය කරුණු අධ්‍යයනයට සිසුන් යොමු කිරීමයි.

ඒ අනුව ඉතිහාසය විෂයේ අරමුණු ඉටුකරමින් නිපුණතා සපිරි නව ලොවකට උචිත සිසු පිරිසක් බිහිකිරීමට අත්වැලක් සැපයීම මෙම ගුරු මාර්ගෝපදේශයෙන් අපේක්ෂා කෙරේ. මේ සම්බන්ධයෙන් ඔබගේ සංවර්ධනාත්මක අදහස් හා යෝජනා අපවෙත යොමුකරන මෙන් ද කාරුණික ව ඉල්ලා සිටිමු.

විෂයමාලා කමිටුව

පටුන

පිටුව

අධ්‍යක්ෂ ජනරාල්තුමාගේ පණිවිඩය	iii
නියෝජ්‍ය අධ්‍යක්ෂ ජනරාල්තුමාගේ පණිවිඩය	iv
විෂයමාලා කමිටුව	v
ගුරු මාර්ගෝපදේශය පරිශීලනය කිරීම සඳහා උපදෙස්	vi
විෂය නිර්දේශය අන්තර්ගතය	viii-xix
ඉගෙනුම් ඉගැන්වීම් ක්‍රියාවලිය සඳහා උපදෙස්	
10.1 ඉතිහාසය හැදෑරීමේ මූලාශ්‍රය	01-03
10.2 ශ්‍රී ලංකාවේ ජනාවාස	04-08
10.3 ශ්‍රී ලංකාවේ දේශපාලන බලය විකාශනය වීම	09-11
10.4 ශ්‍රී ලංකාවේ පැරණි සමාජය	12-15
10.5 ශ්‍රී ලංකාවේ පැරණි විද්‍යාව හා තාක්ෂණය	16-19
10.6 ඓතිහාසික දැනුම හා එහි ප්‍රායෝගික ආදේශනය	20-22
10.7 වියලි කලාපීය පැරණි නගර බිඳවැටීම	23-27
10.8 මහනුවර රාජධානිය	28-34
10.9 යුරෝපයේ පුනරුදය	35-37
10.10 ශ්‍රී ලංකාව හා බටහිර ලෝකය	38-39

-

ඉතිහාසය

විෂය නිර්දේශය

10 ශ්‍රේණිය

(2015 සිට ක්‍රියාත්මක වේ)

සමාජ විද්‍යා දෙපාර්තමේන්තුව

ජාතික අධ්‍යාපන ආයතනය

මහරගම

www.nie.lk

හැඳින්වීම

තම රටේ අන්‍යෝන්‍ය හඳුනාගනිමින් , ඒවා රැකගනිමින් ලෝක තත්ත්වයන්ට මුහුණ දිය හැකි දැනුමකරු, ශක්තිමත් ශ්‍රී ලාංකික පුරවැසියකු බිහිකර ගැනීමේ අරමුණු පෙරදැරි කර ගෙන පාසල් විෂයමාලාවේ හර විෂයක් ලෙස ඉතිහාසය විෂය 2007 වසරේ සිට ක්‍රියාත්මක වේ.

මෙම අරමුණු වඩාත් පෝෂණය කරමින් 2015 වසරේ දී නව අධ්‍යාපන ප්‍රතිසංස්කරණ සඳහා ජාතික පොදු අරමුණු සහ ජාතික පොදු නිපුණතා ද පාදක කර ගනිමින් ඉතිහාසය විෂයට අදාළ ව නිපුණතා විස්සක් යටතේ 6 වන ශ්‍රේණියේ සිට 11 වන ශ්‍රේණිය දක්වා ඉතිහාසය විෂයමාලාව නිපුණතා පාදක ක්‍රමවේදය යටතේ සකස් කර ඇත.

10 වන ශ්‍රේණිය සඳහා වූ මෙම විෂය නිර්දේශය එහි ප්‍රතිඵලයකි. 2015 වර්ෂයේ සිට ක්‍රියාත්මකවීමට නියමිත මෙහි නිපුණතා දහයක් යටතේ තේමා දහයක් අධ්‍යයනය සඳහා ඉදිරිපත් කර ඇත. මෙම තේමා ශ්‍රී ලාංකික අන්‍යෝන්‍ය හා අපේ උරුමය පිළිබඳ අවබෝධ කර ගැනීමට ත් ඓතිහාසික ගෝලීය ප්‍රවණතා මෙරට ඉතිහාසය කෙරෙහි බලපා ඇති ආකාරය හඳුනා ගැනීමටත් ඉඩ සලසා ඇත.

ජාතික අරමුණු

පුද්ගලයාට හා සමාජයට අදාළ වන ප්‍රධාන ජාතික අරමුණු කර ළඟාවීම සඳහා පුද්ගලයින්ට සහ කණ්ඩායම්වලට ජාතික අධ්‍යාපන පද්ධතියට සහාය විය යුතුය.

වසර ගණනාවක් මුළුල්ලේ ශ්‍රී ලංකාවේ ප්‍රධාන අධ්‍යාපන වාර්තා සහ ලේඛන මගින් පුද්ගල හා ජාතික අවශ්‍යතාවන් සපුරාලීම සඳහා අරමුණු නියම කරනු ලැබී ය. සමකාලීන අධ්‍යාපන ව්‍යුහයන් හා ක්‍රියාවලීන් තුළ දැකිය හැකි දුර්වලතා නිසා ධරණීය මානව සංවර්ධන සංකල්ප රාමුව ඇතුළත අධ්‍යාපනය තුළින් ළඟාකර ගත යුතු පහත දැක්වෙන අරමුණු ජාතික අධ්‍යාපන කොමිෂන් සභාව විසින් හඳුනාගෙන ඇත. මෙම අරමුණු සපුරා ගැනීම, අධ්‍යාපන පද්ධතිය සඳහා වූ තම ඉදිරි දැක්ම ලෙසට ජාතික අධ්‍යාපන කොමිෂන් සභාව විසින් ප්‍රත්‍යක්ෂ කොට ගෙන ඇත.

- I මානව අභිමානයට ගරු කිරීමේ සංකල්පයක් මත පිහිටා ශ්‍රී ලාංකික බහුවිධ සමාජයේ සංස්කෘතික විවිධත්වය අවබෝධ කර ගනිමින් ජාතික ඒකාබද්ධතාවය, ජාතික සෘජු ගුණය, ජාතික සමගිය, එකමුතුකම සහ සාමය ප්‍රවර්ධනය කිරීම තුළින් ජාතිය ගොඩ ගැනීම සහ ශ්‍රී ලාංකීය අන්‍යෝන්‍යතාවය තහවුරු කිරීම
- I වෙනස් වන ලෝකයක අභියෝගයන්ට ප්‍රතිචාර දක්වන අතර ජාතික උරුමයේ මානව දායාදයන් හඳුනා ගැනීම සහ සංරක්ෂණය කිරීම
- × III මානව අයිතිවාසිකම් ගරු කිරීම, යුතුකම් හා වගකීම් පිළිබඳ දැනුවත් වීම, හෘදයාංගම බැඳීමකින් යුතුව එකිනෙකා කෙරෙහි සැලකිලිමත් වීම යන ගුණාංග ප්‍රවර්ධනය කිරීමට ඉවහල් වන සමාජ සාධාරණත්ව සම්මතයන් සහ ප්‍රජාතන්ත්‍රීය ජීවන රටාවක් ගැබ් වූ පරිසරයක් නිර්මාණ කිරීම සහ පවත්වා ගෙන යාමට සහාය වීම
- IV පුද්ගලයින්ගේ මානසික හා ශාරීරික සුව සම්පත් සහ මානව අගයයන්ට ගරු කිරීම මත පදනම් වූ තිරසාර ජීවන ක්‍රමයක් ප්‍රවර්ධනය කිරීම
- V සුසමාහිත වූ සමබර පෞරුෂයක් සඳහා නිර්මාපණ හැකියාව, ආරම්භක ශක්තිය, විචාරශීලී චින්තනය, වගකීම හා වගවීම ඇතුළු වෙනත් ධනාත්මක අංගලක්ෂණ සංවර්ධනය කිරීම
- VI පුද්ගලයාගේ සහ ජාතියේ ජීවගුණය වැඩිදියුණු කෙරෙන සහ ශ්‍රී ලංකාවේ ආර්ථික සංවර්ධනය සඳහා දායක වන ඵලදායී කාර්යයන් සඳහා අධ්‍යාපන තුළින් මානව සම්පත් සංවර්ධනය කිරීම
- VII ශීඝ්‍රයෙන් වෙනස් වන ලෝකයක් තුළ සිදු වන වෙනස්කම් අනුව හැඩගැසීමට හා ඒවා පාලනය කර ගැනීමට පුද්ගලයින් සුදානම් කිරීම සහ සංකීර්ණ හා අනපේක්ෂිත අවස්ථාවන්ට සාර්ථකව මුහුණ දීමේ හැකියාව වර්ධනය කිරීම
- VIII ජාත්‍යන්තර ප්‍රජාව අතර ගෞරවනීය ස්ථානයක් හිමි කර ගැනීමට දායක වන යුක්තිය සමානත්වය සහ අන්‍යෝන්‍ය ගරුත්වය මත පදනම් වූ ආකල්ප හා කුසලතා පෝෂණය කිරීම (උපුටා ගැනීම 2003 අධ්‍යාපන කොමිෂන් සභා වාර්තාව)

මූලික නිපුණතා

අධ්‍යාපනය තුළින් වර්ධනය කෙරෙන පහත දැක්වෙන මූලික නිපුණතා ඉහත සඳහන් ජාතික අරමුණු කර ගැනීමට දායක වනු ඇත.

(II) සන්නිවේදන නිපුණතා

සාක්ෂරතාව, සංඛ්‍යා පිළිබඳ දැනුම, රූපක භාවිතය සහ තොරතුරු තාක්ෂණ ප්‍රවීණත්වය යන අනුකාණ්ඩ 4ක් මත සන්නිවේදන නිපුණතා පදනම් වේ.

සාක්ෂරතාව : සාවධානව ඇහුම්කන් දීම, පැහැදිලිව කථා කිරීම, තේරුම් ගැනීම සඳහා කියවීම, නිවැරදිව සහ නිරවුල්ව ලිවීම, ඵලදායී අයුරින් අදහස් හුවමාරු කර ගැනීම

සංඛ්‍යා පිළිබඳ දැනුම : භාණ්ඩ අවකාශය හා කාලය ගණන් කිරීම, ගණනය සහ මිනුම් සඳහා ක්‍රමානුකූල ඉලක්කම් භාවිතය

රූපක භාවිතය : රේඛා සහ ආකෘති භාවිතයෙන් අදහස් පිළිබිඹු කිරීම සහ රේඛා, ආකෘති සහ වර්ණ ගලපමින් විස්තර, උපදෙස් හා අදහස් ප්‍රකාශනය හා වාර්තා කිරීම

තොරතුරු තාක්ෂණ ප්‍රවීණත්වය : පරිගණක දැනුම සහ ඉගෙනීමේදී ද සේවා පරිශ්‍රයක් තුළදී ද පෞද්ගලික ජීවිතයේදී ද තොරතුරු සහ සන්නිවේදන තාක්ෂණය උපයෝගී කර ගැනීම

෪.

(III) පෞරුෂත්ව වර්ධනයට අදාළ නිපුණතා

- නිරිමාණශීලීභව, අපසාරී චින්තනය, ආරම්භක ශක්තීන්, තීරණ ගැනීම, ගැටලු නිරාකරණය කිරීම, විචාරශීලී හා විග්‍රහාත්මක චින්තනය, කණ්ඩායම් හැඟීමෙන් කටයුතු කිරීම, පුද්ගලාන්තර සබඳතා, නව සොයාගැනීම් සහ ගවේෂණය වැනි වර්ගීය කුසලතා :
- සෘජු ගුණය, ඉවසා දරා සිටීමේ ශක්තිය සහ මානව අභිමානයට ගරු කිරීම, වැනි අගයයන්
- චිත්තවේගී බුද්ධිය.

(III) පරිසරයට අදාළ නිපුණතා

මෙම නිපුණතා සාමාජික, ජෛව සහ භෞතික පරිසරයට අදාළ වේ.

සමාජ පරිසරය : ජාතික උරුමයන් පිළිබඳ අවබෝධය, බහුවාර්ගික සමාජයක සාමාජිකයන් වීම හා සම්බන්ධ සංවේදීතාව හා කුසලතා, සාධාරණ යුක්තිය පිළිබඳ හැඟීම, සමාජ සම්බන්ධතා, පුද්ගලික වර්ධාව, සාමාන්‍ය හා නෛතික සම්ප්‍රදායන්, අයිතිවාසිකම්, වගකීම්, යුතුකම් සහ බැඳීම්

සේව පරිසරය : සජීවී ලෝකයක, ජනතාව සහ සේව පද්ධතිය, ගස් වැල්, වනාන්තර, මුහුද, ජලය, වාතය සහ ජීවය - ශාක, සත්ව

භෞතික පරිසරය : අවකාශය, ශක්තිය, ඉන්ධන, ද්‍රව්‍ය, භාණ්ඩ සහ මිනිස් ජීවිතයට එවැනියේ ඇති සම්බන්ධතාව, ආහාර, ඇඳුම්, නිවාස, සෞඛ්‍ය, සුව පහසුව, ශ්වසනය, නින්ද, නිස්කලංකය, විවේකය, අපද්‍රව්‍ය සහ මලපහ කිරීම යනාදිය හා සම්බන්ධ වූ අවබෝධය, සංවේදිතාව හා කුසලතාව

ඉගෙනීම, වැඩ කිරීම සහ ජීවත් වීම සඳහා මෙවලම් සහ තාක්ෂණය ප්‍රයෝජනයට ගැනීමේ කුසලතා මෙහි අඩංගුවේ.

(IV) වැඩ ලෝකයට සුදානම් වීමේ නිපුණතා

ආර්ථික සංවර්ධනයට දායක වීම,
තම වෘත්තීය ලැදියා සහ අභියෝගතා හඳුනා ගැනීම
හැකියාවන්ට සරිලන අයුරින් රැකියාවක් තෝරා ගැනීම, සහ
වාසිදායක හා තිරසර ජීවනෝපායක නිරත වීම

යන හැකියාවන් උපරිම කිරීමට හා ධාරිතාව වැඩි කිරීමට අදාළ සේවා නියුක්තිය හා සම්බන්ධ කුසලතා

පි:

(V) ආගම සහ සදාචාර ධර්මයන්ට අදාළ නිපුණතා

පුද්ගලයන්ට තම දෛනික ජීවිතයේ දී ආචාර ධර්ම, සදාචාරාත්මක හා ආගමානුකූල හැසිරීම් රටාවන්ට අනුගත වෙමින් වඩාත් උචිත දේ තෝරා
එයට සරිලන සේ කටයුතු කිරීම සඳහා අගයයන් උකහා ගැනීම හා ස්වීයකරණය

(VI) ක්‍රීඩාව සහ විවේකය ප්‍රයෝජනයට ගැනීමේ නිපුණතා

සෞන්දර්යය, සාහිත්‍ය, සෙල්ලම් කිරීම, ක්‍රීඩා හා මලල ක්‍රීඩා, විනෝදාංශ හා වෙනත් නිර්මාණාත්මක ජීවන රටාවන් තුළින් ප්‍රකාශ වන විනෝදය,
සතුට, ආවේග සහ එවන් මානුෂික අත්දැකීම්

(VII) "ඉගෙනීමට ඉගෙනුම" පිළිබඳ නිපුණතා

ශීඝ්‍රයෙන් වෙනස් වන සංකීර්ණ හා එකිනෙකා මත යැපෙන ලෝකයක පරිවර්තන ක්‍රියාවලියක් හරහා වෙනස්වීම් හසුරුවා ගැනීමේ දී හා ඊට
සංවේදීව හා සාර්ථකව ප්‍රතිචාර දැක්වීමත් ස්වාධීනව ඉගෙන ගැනීමත් සඳහා පුද්ගලයින් හට ශක්තිය ලබා දීම. (උපුටා ගැනීම 2003 අධ්‍යාපන
කොමිෂන් සභා වාර්තාව)

ඉතිහාසය විෂයයේ අරමුණු

6 වන ශ්‍රේණියේ සිට 11 වන ශ්‍රේණිය දක්වා වූ විෂයමාලාව අධ්‍යයනය කිරීමෙන් පහත සඳහන් අරමුණු සිසුන් සාධනය කර ගනු ඇතැ යි අපේක්ෂා කෙරේ.

1. ඓතිහාසික විකාශය හා ප්‍රවණතා පිළිබඳ අවබෝධයෙන් ඉතිහාසය පුරා සිදු වූ වෙනස්කම් පිළිබඳ වටහා ගැනීම
2. අතීතය හැදෑරීමෙන් ලැබෙන අවබෝධය තුළින් වර්තමානය තේරුම් ගැනීම හා අනාගත තත්ත්වයන් දැකීම
3. ජාතික අන්‍යන්‍යතාව හඳුනාගෙන දේශීය උරුමයන් සුරකීමත් දැනිතකාමී පුරවැසියකු බවට පත්වීම
4. ජාතික ප්‍රශ්න දෙස තුලනාත්මක ව බැලීම
5. අන්‍ය සංස්කෘතීන්ට ගරු කිරීම
6. කාලානුපිළිවෙල, මූලාශ්‍රය විවේචනය හා හේතුවල සම්බන්ධය ඇසුරෙන් ගොඩනැගෙන විචාරාත්මක ශික්ෂණය හා දැනුම ප්‍රායෝගික ජීවිතයට භාවිත කිරීම
7. වැදගත් ඓතිහාසික පුද්ගලයන්ගේ චරිතාපදාන චරිතායනය කර ගැනීම
8. ඓතිහාසික ගෝලීය ප්‍රවණතා මෙරට ඉතිහාසය කෙරෙහි බලපා ඇති ආකාරය පිළිබඳ අවබෝධයෙන් ලෝක ප්‍රවණතාවලට මුහුණ දීමේ ශක්තිය ඇති කර ගැනීම
9. කාලය හා අවකාශය පිළිබඳ දැනුම වර්ධනය කර ගැනීම
10. ඓතිහාසික තොරතුරු ඇසුරෙන් ස්ථාන හඳුනා ගැනීම

නිපුණතාව	නිපුණතා මට්ටම	විෂය අන්තර්ගතය	ඉගෙනුම් පල	කාලච්ඡේද
<p>ඉතිහාසය ගොඩනැගීමට උපකාරී වන මූලාශ්‍රය අධ්‍යයනයෙන් විවරාත්මක වින්තනය දියුණු කර ගනියි</p> <p>මානව සංවර්ධනයේ විකාශනය පෙන්වා දෙයි</p>	<p>1.1 මූලාශ්‍රය පදනනම් කර ගනිමින් ඉතිහාසය ගොඩනැගෙන ආකාරය පැහැදිලි කරයි</p>	<p>1. ඉතිහාසය හැදෑරීමේ මූලාශ්‍රය</p> <p>1.1 වර්ගීකරණය</p> <ul style="list-style-type: none"> • පුරාවිද්‍යා • සාහිත්‍යය 	<ul style="list-style-type: none"> • මූලාශ්‍රය හඳුනා ගනියි • මූලාශ්‍රය වර්ග කරයි • මූලාශ්‍රය ඇසුරින් ඉතිහාසය විස්තර කරයි 	<p>04</p>
	<p>1.2 ඉතිහාසය ඉගෙනීමේ වටිනාකම පැහැදිලි කරයි</p>	<p>1.2 ඉතිහාසය ඉගෙනීමේ වැදගත්කම</p>	<ul style="list-style-type: none"> • ඉතිහාසය ඉගෙනීමේ වැදගත්කම පහදයි • ජීවිතය සාර්ථක කරගැනීමට ඉතිහාසයෙන් ලබාගත හැකි ආදර්ශ පෙන්වා දෙයි 	<p>06</p>
	<p>2.1 ශ්‍රී ලංකාවේ මුල් ජනාවාසවල මූලිකාංග අධ්‍යයනය කරමින් කාල-අවකාශීය විවිධත්වය පෙන්වා දෙයි</p> <p>2.2 අභියෝගවලට මුහුණ දෙමින් ස්වභාවික පරිසරයට මුසු වී නව ශිෂ්ටාචාරයක් ගොඩනැගූ අයුරු පෙන්වා දෙයි</p>	<p>2. ශ්‍රී ලංකාවේ ජනාවාස</p> <p>2.1.1 ප්‍රාග් ඓතිහාසික යුගය</p> <p>2.1.2 පූර්ව ඓතිහාසික යුගය</p> <p>2.2 ඓතිහාසික යුගය</p>	<ul style="list-style-type: none"> • ප්‍රාග් හා පූර්ව ඓතිහාසික යුග විස්තර කරයි • ප්‍රාග් හා පූර්ව ඓතිහාසික යුගවල ජනාවාස සිතියමක ලකුණු කරයි • ප්‍රාග් හා පූර්ව ඓතිහාසික යුගවල මූලික ලක්ෂණ විස්තර කරයි • ඓතිහාසික යුගය හඳුන්වයි • ඓතිහාසික යුගයේ ජනාවාස සිතියමක ලකුණු කරයි • ඓතිහාසික යුගයේ ජනයා අභියෝග ජයගත් ආකාරය විස්තර කරයි 	<p>06</p>

නිපුණතාව	නිපුණතා මට්ටම	විෂය අන්තර්ගතය	ඉගෙනුම් පල	කාලච්ඡේද
<p>රටක දේශපාලන බලය විකාශනයට හේතු විමර්ශනය කරයි</p> <p>අතීත අත්දැකීම් ඇසුරින් වර්තමානයට ආදර්ශ ගනියි</p>	<p>3.1 ශ්‍රී ලංකාවේ මුල් කාලීන සමාජය සමතුලිත ව පවත්වා ගෙන යාමට දේශපාලන බලය කේන්ද්‍රගත වූ ආකාරය විමසා බලයි.</p> <p>4.1 රජරට ශිෂ්ටාචාරයේ පාලන, සමාජ,ආර්ථික ක්‍රියාකාරීත්වයේ කාර්යක්ෂමතාව පෙන්වා දෙයි</p> <p>4.2 රජරට ශිෂ්ටාචාරයේ ජනජීවිතය පිළිබිඹු කරන සාරධර්මවල අනන්‍යතාව සුරකියි</p>	<p>3. ශ්‍රී ලංකාවේ දේශපාලන බලය විකාශය වීම</p> <p>3.1 පූර්ව රාජ්‍ය සමය</p> <p>3.2 රාජ්‍යත්වය සහ රජු</p> <p>3.3 රජවරු</p> <p>4. ශ්‍රී ලංකාවේ පැරණි සමාජය</p> <p>4.1.1 • පාලනය</p> <p>4.1.2 ආර්ථිකය</p> <ul style="list-style-type: none"> • කෘෂිකර්මය • කර්මාන්ත • වෙළෙඳාම <p>4.2.1 සංස්කෘතිය</p> <ul style="list-style-type: none"> • ආගම • අධ්‍යාපනය • සාහිත්‍යය <p>4.2.2 වාර්ගික සහජීවනය</p>	<ul style="list-style-type: none"> • රාජ්‍යත්වයේ පදනම විස්තර කරයි • රාජ්‍යත්ව සංකල්ප, රාජ්‍ය උරුමය හා රජුගේ කාර්යභාරය විග්‍රහ කරයි • ශ්‍රී ලංකාවේ මුල් යුගයේ පාලකයින් පිළිබඳ තොරතුරු විස්තර කරයි • රජරට ශිෂ්ටාචාරය හි පාලකය හා ආර්ථික පැහැදිලි කරයි. • රජරට ශිෂ්ටාචාරයේ සමාජය හි කාර්යක්ෂමතාවය විග්‍රහ කරයි • රජරට ශිෂ්ටාචාරයේ සංස්කෘතික තොරතුරු විස්තර කරයි • අතීත ජනයා වාර්ගික සහජීවනයෙන් විසු බව පෙන්වා දෙයි • සදාචාරය හා වාර්ගික සහජීවනය සඳහා ඉතිහාසයෙන් ආදර්ශ ගනියි 	<p>12</p> <p>12</p>

නිපුණතාව	නිපුණතා මට්ටම	විෂය අන්තර්ගතය	ඉගෙනුම් පල	කාලච්ඡේද
<p>ශ්‍රී ලාංකික අභිමානය ලොව පතල කළ අපේ ආදි මුතුන්මිත්තන්ගේ අද්විතීය විද්‍යාත්මක ඥානය සහ තාක්ෂණ කුසලතා මනිමය අධ්‍යයනය කරමින් එවැනි කුසලතා වර්ධනය කර ගනියි</p>	<p>5.1 විද්‍යාව, තාක්ෂණය සහ ඒවායේ භාවිතයට ස්වදේශීය අනන්‍යතාවක් ඇති බව අවබෝධ කර ගෙන විග්‍රහ කරයි</p> <p>5.2 ඓතිහාසික යුගයට අයත් විද්‍යාව හා තාක්ෂණික දැනුම් පද්ධතිවල උරුමය සුරකිමින් එවැනි කුසලතා වර්ධනය කර ගනියි</p>	<p>5. ශ්‍රී ලංකාවේ පැරණි විද්‍යාව සහ තාක්ෂණය</p> <p>5.1 ව්‍යවහාරික විද්‍යාවේ මුල් අවස්ථා (පූර්ව ඓතිහාසික යුගය)</p> <p>5.2 විද්‍යාත්මක භාවිතයේ පරිණතිය (ඓතිහාසික යුගය)</p> <ul style="list-style-type: none"> • ජල කළමනාකරණය • වාස්තු විද්‍යාව (ගෘහ නිර්මාණය, නගර නිර්මාණය, උද්‍යාන) • සනීපාරක්ෂාව ස්වස්ථතාව සහ වෛද්‍ය ක්‍රම • සුළු කර්මාන්ත • වෙනත් (අභිචාර විධි,කෙම් ක්‍රම,දේශීය දැනුම) 	<ul style="list-style-type: none"> • ව්‍යවහාරික විද්‍යාවේ මුල් අවස්ථා පැහැදිලි කරයි • පූර්ව ඓතිහාසික යුගයේ විද්‍යාත්මක හා තාක්ෂණය මගින් පිළිබිඹුවන ස්වදේශීය අනන්‍යතාව විග්‍රහ කරයි • ඓතිහාසික යුගයේ විද්‍යාව හා තාක්ෂණික භාවිතය හා පරිණතිය විග්‍රහ කරයි • ඓතිහාසික යුගයට අයත් විද්‍යාව හා තාක්ෂණික දැනුම විස්තර කරයි • විවිධ ක්‍ෂේත්‍ර සම්බන්ධයෙන් අතීත ජනයා සතු ව පැවති දැනුම් සම්භාරය වර්තමාන ජන ජීවිතය සාර්ථක කර ගැනීමට ඇති වලංගුතාව පෙන්වා දෙයි 	<p>18</p>
<p>ශ්‍රී ලංකාවේ ඓතිහාසික ජන සමාජයෙන් උරුම වූ දර්ශනය සහ සම්ප්‍රදාය අවබෝධ කර ගනිමින් ඒවා තම ජීවිතය හැඩගසා ගැනීමට උපයෝගී කර ගනියි</p>	<p>6.1 අපේ මුතුන්මිත්තන්ගෙන් උරුම වූ සමාජ දැක්ම සහ පොදු භාවිත පිළිවෙත් අර්ථවත් සමාජයක් ගොඩනැගීමට යොදා ගත හැකි ආකාරය පෙන්වා දෙයි</p>	<p>6. ඓතිහාසික දැනුම හා එහි ප්‍රායෝගික ආදේශනය</p> <p>6.1 සමාජ සංවිධානය</p> <p>6.2 නීතිය සහ සම්ප්‍රදාය</p> <p>6.3 මුදල් සහ විනිමය</p> <p>6.4 කාන්තා දායකත්වය</p> <p>6.5 පරිසරය සුරැකීම</p> <p>6.6 දේශීය ආහාර</p>	<ul style="list-style-type: none"> • ඓතිහාසික ජන සමාජයෙන් උරුම වූ සමාජ දැක්ම හා පොදු භාවිත පිළිවෙත් විස්තර කරයි • සමාජ දැක්ම හා පොදු භාවිත පිළිවෙත් ප්‍රායෝගික ව ආදේශ කළ ආකාරය විස්තර කරයි • ඓතිහාසික දැනුම වර්තමානයේ අර්ථවත් සමාජයක් ගොඩනැගීම සඳහා භාවිතා කළහැකි ආකාරය පෙන්වා දෙයි 	<p>10</p>

නිපුණතාව	නිපුණතා මට්ටම	විෂය අන්තර්ගතය	ඉගෙනුම් පල	කාලච්ඡේද
<p>රජරට ශිෂ්ටාචාරයේ පරිහානිය සහ බිඳවැටීම නිසා සමාජයේ විවිධ ක්ෂේත්‍රවල ඇති වූ වෙනස්කම් විග්‍රහ කරයි</p>	<p>7.1 දීර්ඝ කාලයක් පැවති රජරට ශිෂ්ටාචාරය බිඳවැටුණු ආකාරය විමසා බලා ඊට පදනම් වූ සාධක ගොනු කරමින් ස්ථාවර රාජ්‍යයක් පවත්වාගෙන යෑමට අවශ්‍ය කරුණු ගොඩනගයි</p> <p>7.2 පාලන මධ්‍යස්ථාන වෙනස් වූ කෙටි කාල පරිච්ඡේදවල පවා මෙරට ශ්‍රේෂ්ඨ පාලකයින් විසින් රටේ ස්ථාවරත්වය ආරක්‍ෂා කර ගත් ආකාරය පහදයි</p> <p>7.3 පාලන මධ්‍යස්ථාන වෙනස්වීමත් සමඟ එහි ආර්ථිකය හා සංස්කෘතිය වෙනස් වූ ආකාරය විමසා බලයි</p> <p>7.4 දෙවන නාගරීකරණ අවධියේ සාහිත්‍යයේ ඇති වූ දියුණුව පෙන්වා දෙයි</p>	<p>7.වියළි කලාපීය පැරණි නගර බිඳවැටීම</p> <p>7.1.1 නගර බිහිවීම</p> <p>7.1.2 නගර බිඳවැටීමට හේතු</p> <p>7.2 දෙවන නාගරීකරණය</p> <ul style="list-style-type: none"> • දඹදෙනිය, යාපහුව, කුරුණෑගල, ගම්පොළ, කෝට්ටේ, යාපනය සහ වන්නියාර්වරු <p>7.3.1 ආර්ථික රටාව</p> <p>7.3.2 ආගම</p> <p>7.3.3 කලාව සහ ගෘහනිර්මාණය</p> <p>7.4 සාහිත්‍යය</p>	<ul style="list-style-type: none"> • නගර බිහිවීමට හේතු පහදයි • වියළි කලාපීය පැරණි නගර බිඳවැටීමට හේතු පෙන්වා දෙයි • පාලන මධ්‍යස්ථාන වෙනස්වීමට බලපෑ හේතු විග්‍රහ කරයි • ස්ථාවර ව පවත්වාගත් රාජ්‍ය පිළිබඳ තොරතුරු ඉදිරිපත් කරයි • ඓතිහාසික ස්ථාන සිතියමක ලකුණු කරයි • දෙවන නාගරීකරණ සමයේ ආර්ථික රටාව විස්තර කරයි • දෙවන නාගරීකරණ සමයේ සංස්කෘතික කටයුතු පැහැදිලි කරයි • දෙවන නාගරීකරණ සමයේ ආර්ථිකය හා සංස්කෘතිය වෙනස් වීමට බලපෑ හේතු විස්තර කරයි • දෙවන නාගරීකරණ අවධියේ සාහිත්‍ය තොරතුරු විස්තර කරයි • සාහිත්‍යයේ ඇති වූ දියුණුවට හා ප්‍රබෝධයට හේතු දක්වයි 	<p>06</p>

නිපුණතාව	නිපුණතා මට්ටම	විෂය අන්තර්ගතය	ඉගෙනුම් පල	කාලච්ඡේද
<p>ශ්‍රී ලාංකික රජවරුන්ගේ ශ්‍රේෂ්ඨත්වය අගයමින් දේශීය උරුමය රැකගැනීමට පෙළඹෙයි</p>	<p>8.1 මහනුවර රාජධානියේ ආරම්භය හා ව්‍යාප්තිය පිළිබඳ තොරතුරු විමසා බලයි</p> <p>8.2 මහනුවර රාජධානියේ පරිපාලන ක්‍රමවේදය සමකාලීන සමාජ, ආර්ථික ක්‍රියාකාරීත්වය කාර්යක්ෂම වීමට දායක වූ ආකාරය පෙන්වා දෙයි</p> <p>8.3 මහනුවර රාජධානියේ ජනජීවිතය විමර්ශනය කර ඉන් පිළිබිඹු වන සාරධර්මවල අන්‍යෝන්‍යතාව සුරකියයි</p>	<p>8. මහනුවර රාජධානිය</p> <p>8.1 ආරම්භය සහ ව්‍යාප්තිය</p> <p>8.2.1 පරිපාලන සංවිධානය</p> <p>8.2.2 නාගරික සැලැස්ම සහ ග්‍රාම සංවිධානය</p> <p>8.3.1 ආර්ථික රටාව</p> <p>8.3.2 සමාජ සංවිධානය</p>	<ul style="list-style-type: none"> • මහනුවර රාජධානියේ ආරම්භය හා ව්‍යාප්තිය විස්තර කරයි • මහනුවර රාජධානියේ රජවරුන්ගේ ශ්‍රේෂ්ඨත්වය පැහැදිලි කරයි • මහනුවර රාජධානියේ ස්වාධීනත්වය ආරක්ෂා වූ ආකාරය පහදයි • මහනුවර රාජධානියේ පරිපාලන ක්‍රමවේදය විග්‍රහ කරයි • මහනුවර රාජධානියේ පළාත් බෙදීම් සිතියමක ලකුණු කරයි • පරිපාලන සංවිධානය සමාජ ආර්ථික කාර්යක්ෂමතාවට දායක වූ අයුරු පැහැදිලි කරයි • මහනුවර රාජධානියේ ආර්ථික රටාව පැහැදිලි කරයි • සමාජ සංවිධානය විස්තර කරයි • සදාචාරවත් ජන සමාජයක් ගොඩනැගීමෙහිලා මහනුවර යුගයෙන් ගත හැකි ආදර්ශ පෙන්වා දෙයි 	<p>08</p>

නිපුණතාව	නිපුණතා මට්ටම	විෂය අන්තර්ගතය	ඉගෙනුම් පල	කාලච්ඡේද
<p>ඓතිහාසික ගෝලීය ප්‍රවණතා මෙරට ඉතිහාසය කෙරෙහි ආනුභාව ලබා ඇති ආකාරය විමසා බලා තම උරුමය සහ අනන්‍යතාව රැක ගනිමින් ලෝක ප්‍රවණතාවලට මුහුණ දීමේ ශක්තිය ඇති කර ගනියි</p> <p>රටක විදේශ ආධිපත්‍ය ගොඩනැගීම සඳහා බලපාන සාධක බටහිර ජාතීන් ශ්‍රී ලංකාවේ බලය පිහිටුවා ගැනීම ඇසුරින් විමර්ශනය කරයි</p>	<p>9.1 යුරෝපයේ ඇති වූ පුනරුදයේ ඓතිහාසික පසුබිම විමර්ශනය කරයි</p> <p>9.2 යුරෝපයේ පුනරුදය ලංකාව කෙරෙහි බලපෑම විමර්ශනය කරයි</p> <p>10.1 තාක්ෂණික ආධිපත්‍යය සහ තාන්ත්‍රික උපක්‍රම මගින් පෘතුගීසීන් හා ලන්දේසීන් ශ්‍රී ලංකාවේ බලය ව්‍යාප්ත කළ ආකාරය පහදයි</p>	<p>9. යුරෝපයේ පුනරුදය</p> <p>9.1 පුනරුදය හැඳින්වීම</p> <p>9.2 පුනරුදය ලංකාව කෙරෙහි බලපෑ ආකාරය</p> <p>10. ශ්‍රී ලංකාව සහ බටහිර ලෝකය</p> <p>10.1.1 පෘතුගීසීන් ගේ පැමිණීම</p> <p>10.1.2 පෘතුගීසීන් ලංකාවට පැමිණෙන විට ලංකාවේ දේශපාලන තත්ත්වය</p> <ul style="list-style-type: none"> • මුහුදුබඩ පළාත් අල්ලා ගැනීම <p>10.1.3 ලන්දේසීන් පැමිණීම</p> <ul style="list-style-type: none"> • මුහුදුබඩ පළාත් අල්ලා ගැනීම 	<ul style="list-style-type: none"> • පුනරුදය විග්‍රහ කරයි • පුනරුදයට හේතු දක්වයි • යුරෝපය වෙනස් වීමට පුනරුදය බලපෑ ආකාරය පෙන්වා දෙයි • පුනරුදය ගෝලීය ප්‍රවණතාවක් ලෙස පෙන්වා දෙයි • පුනරුදය ලංකාව කෙරෙහි බලපෑ අයුරු විග්‍රහ කරයි • ගෝලීය ප්‍රවණතාවලට මුහුණ දිය යුතු ආකාරය පැහැදිලි කරයි • පෘතුගීසීන් හා ලන්දේසීන් ලංකාවේ මුහුදුබඩ පළාත්වල බලය පිහිටුවා ගත් ආකාරය පැහැදිලි කරයි • පෘතුගීසීන් ලංකාවට පැමිණෙන විට ලංකාවේ දේශපාලන තත්ත්වය පැහැදිලි කරයි • විදේශිකයන් හමුවේ ලාංකිකයන් ගේ ප්‍රතිවිරෝධතා විස්තර කරයි 	<p>06</p> <p>06</p>

ඉගෙනුම් ඉගැන්වීම් ක්‍රියාවලිය සඳහා උපදෙස්

10 - 1 ඉතිහාසය හැදෑරීමේ මූලාශ්‍රය

ඉතිහාසය ගොඩනැගීමට මූලාශ්‍රය අවශ්‍යය වේ. මූලාශ්‍රය විවිධ ය. මෙම විවිධ මූලාශ්‍රයවලින් ඉතිහාසය ගොඩනැගෙන අයුරු හා එම ඉතිහාසය ඉගෙන ගැනීමෙන් ලැබෙන ප්‍රයෝජන පිළිබඳ ව මෙම ඒකකය දී අවධානය කෙරේ.

නිපුණතාව

- ඉතිහාසය ගොඩනැගීමට උපකාරී වන මූලාශ්‍රය අධ්‍යයනයෙන් විවරාත්මක චින්තනය දියුණු කර ගනියි

නිපුණතා මට්ටම

- 1.1 මූලාශ්‍රය පදනම් කරගනිමින් ඉතිහාසය ගොඩනැගෙන ආකාරය පැහැදිලි කරයි

කාලච්ඡේද සංඛ්‍යාව: 03

ඉගෙනුම් පල

- මූලාශ්‍රය හඳුනා ගනියි
- මූලාශ්‍රය වර්ග කරයි
- මූලාශ්‍රය ඇසුරින් ඉතිහාසය විස්තර කරයි

පාඩම සැලසුම සඳහා උපදෙස්

10.1 ඉතිහාසය හැදෑරීමේ මූලාශ්‍රය

1.1 මූලාශ්‍රය වර්ගීකරණය

- ඉතිහාසය යනු අතීතය පිළිබඳ හදාරණ විෂය ක්ෂේත්‍රයක් බවත් ඊට අයත් කාලය හා අවකාශය විස්තර කිරීමට මූලාශ්‍රය අවශ්‍ය බව පැහැදිලි කිරීම
- අතීතයේ සිදු වූ දැ දැනගැනීමට ඉවහල් කරගත හැකි මූලාශ්‍රය සාහිත්‍ය මූලාශ්‍රය හා පුරාවිද්‍යාත්මක මූලාශ්‍රය ලෙස වර්ග දෙකකට බෙදෙන බව පෙන්වා දීම

I සාහිත්‍යමය මූලාශ්‍රය

මෙය කොටස් දෙකකි

1. දේශීය සාහිත්‍යමය මූලාශ්‍රය

- පාලි වංසකථා, පාලි අට්ඨකථා, ධර්ම ග්‍රන්ථ, ගද්‍ය හා පද්‍ය සාහිත්‍ය කෘති
- මෙම කෘති රචනා කිරීමට හේතු
- ඉතිහාසය ගොඩනැගීම සඳහා මෙම කෘතිවල ප්‍රයෝජන

2. විදේශීය සාහිත්‍ය මූලාශ්‍රය

- ශ්‍රී ලංකාවට පැමිණි විදේශිකයින් සහ ලංකාව පිළිබඳ තොරතුරු අසා දැනගත් විදේශිකයින් විසින් රචනා කරන ලද ග්‍රන්ථ හා වාර්තා
- ලංකා ඉතිහාසය ගොඩනැගීම සඳහා මෙම කෘතිවල ප්‍රයෝජන

I පුරාවිද්‍යාත්මක මූලාශ්‍රය

- පුරාණ කාලයට අයත් අභිලේඛන හා සෙසු ද්‍රව්‍යාත්මක දෑ මීට අයත් වේ.
- විවිධ පුරාවිද්‍යාත්මක මූලාශ්‍ර
- පුරාවිද්‍යාත්මක මූලාශ්‍රවලින් ඉතිහාසය ගොඩනැගෙන අයුරු පැහැදිලි කිරීම

ගුණාත්මක යෙදවුම්

සැලසුම් කරන ලද පාඩමට අදාළ ව අවශ්‍ය ද්‍රව්‍ය සකස් කර ගන්න

ආගයීම හා තක්සේරුකරණය සඳහා උපදෙස්

පාඩමට අදාළ ව ඉගෙනුම් පල මැනෙන සේ නිර්ණායක සකස්කර ලකුණු පවරන්න

නිපුණතා මට්ටම

1.2 ඉතිහාසය ඉගෙනීමේ වටිනාකම පැහැදිලි කරයි

කාලච්ඡේද සංඛ්‍යාව: 01

ඉගෙනුම් පල

- ඉතිහාසය ඉගෙනීමේ වැදගත්කම පහදයි
- ජීවිතය සාර්ථක කර ගැනීමට ඉතිහාසයෙන් ලබාගත හැකි ආදර්ශ පෙන්වා දෙයි

පාඩම් සැලසුම සඳහා උපදෙස්

1.2 ඉතිහාසය ඉගෙනීමේ වැදගත්කම

- තමා ජීවත්වන සමාජය හා ලෝකය පිළිබඳ ව අවබෝධ කරගැනීමට
- අතීතය තුළින් වර්තමානය තේරුම් ගෙන අනාගතය ගොඩනැගීමට
- අනාගත නායකත්වයට ආදර්ශ ලබාගැනීමට
- ජාතික අනන්‍යතාව හඳුනාගැනීමට
- අන් සංස්කෘතීන්ට ගරු කිරීමට
- විවිධ මත ඉවසීමට
- ජාතික සමගිය ගොඩනැගීමට
- කාලය හා අවකාශය පිළිබඳ අදහස වර්ධනයට
- විවාරාත්මක හා විවේචනාත්මක චින්තනයේ වර්ධනයට

ඉහත විෂය කොටස් ආවරණයවන පරිදි පහත සඳහන් ආකාරයට පාඩම් සැලසුම් කරගත හැකිය.
 “ඉතිහාසය ඉගෙනීමෙන් මගේ ජීවිතයට ගතහැකි ආදර්ශ” යන මෑයෙන් පුවත්පතකට ලිපියක් සකස් කිරීම

- මෙය කේවල ක්‍රියාකාරකමක් ලෙස යොදා ගන්න
- රචනය සැකසීම සඳහා සුදුසු කාලයක් ලබාදෙන්න
- සිසු නිර්මාණ අතුරින් සාර්ථක ලිපි තෝරා සෙසු අයටත් ඒවා කියවීමට අවස්ථාව ලබාදෙන්න

මූලික වදන් / සංකල්ප

- අනන්‍යතාව -තමන්ට ආවේනික දේවල්, සිරිත් විරිත්, ඇඳුම් පැලඳුම්, භාෂාව, කලා ශිල්ප ආදී දේ
- අවකාශය -කාලගුණය, දේශගුණය, ගංගා ඇළ දොළ, කඳු, තැනිතලා ඇතුලු භෞතික තත්ත්වය

ගුණාත්මක යෙදවුම්

- ඉතිහාසය ඉගෙනීමේ වටිනාකම පිළිබඳ රචිත පොත්පත්

ඇගයීම් හා තක්සේරුකරණය සඳහා උපදෙස්

- ඉතිහාසය ඉගෙනීමෙන් ලබාගත හැකි ප්‍රයෝජන හඳුන්වයි
- තම ජීවිතය සාර්ථක කරගැනීමට ඉතිහාසයෙන් ආදර්ශ ගත හැකි බව පෙන්වා දෙයි
- ලිපිය සාර්ථක ව සකසයි
- දැනුම අන් අය සමග බෙදා හදා ගනියි
- නියමිත දිනයට ලිපිය භාර දෙයි

10.2 ශ්‍රී ලංකාවේ ජනාවාස

මීට වසර එක් ලක්ෂ තිස්දාහකට පෙර ශ්‍රී ලංකාව ජනාවාස වූ බවට සාධක හමුවේ. එම මුල් ජනාවාසවල ස්වභාවය, පැතිරීම හා එහි වර්ධනය පිළිබඳ තොරතුරු මෙම ඒකකය තුළින් අවධානය කර ඇත.

නිපුණතාව

- මානව සංවර්ධනයේ විකාශනය අතීත තොරතුරු ඇසුරින් පැහැදිලි කරයි

නිපුණතා මට්ටම

- 2.1 ශ්‍රී ලංකාවේ මුල් ජනාවාසවල මූලිකාංග අධ්‍යයනය කරමින් කාල - අවකාශීය විවිධත්වය පෙන්වා දෙයි

කාලච්ඡේද සංඛ්‍යාව: 03

ඉගෙනුම් පල

- ප්‍රාග් හා පූර්ව ඓතිහාසික යුග විස්තර කරයි
- ප්‍රාග් හා ඓතිහාසික යුගවල ජනාවාස සිතියමක ලකුණු කරයි
- ප්‍රාග් හා පූර්ව ඓතිහාසික යුගවල මූලික ලක්ෂණ විස්තර කරයි

පාඩම් සැලසුම සඳහා උපදෙස්

10.2 ශ්‍රී ලංකාව ජනාවාස වීම

2.1 ශ්‍රී ලංකාවේ මුල් ජනාවාස

- ජීවන රටාව සහ තාක්ෂණය අනුව ප්‍රධාන කොටස් දෙකකි. පහත ආකාරයට එය විස්තර කිරීම

I ප්‍රාග් ඓතිහාසික යුගය

- දඩයම් හා ආහාර එකතු කිරීමේ යැපීම් ක්‍රමය. ක්‍රිස්තු පූර්ව එක් ලක්ෂ විසිපන් දහසේ පමණ සිට ක්‍රිස්තු පූර්ව එක්දාස් අටසියය පමණ දක්වා කාලය

I පූර්ව ඓතිහාසික යුගය

- ආහාර නිපදවා ගැනීම හෙවත් ගොවිතැන, ලෝහ භාවිතය, ස්ථිර ජනාවාස ක්‍රි. පූ. දෙදහස් හාරසියයේ පමණ සිට ක්‍රි. පූ. හාරසිය පනහ පමණ කාලය
- මෙම යුග දෙකෙහිම සුවිශේෂත්වය නම් පුරාවිද්‍යාත්මක සාධක මත ඉතිහාසය ගොඩ නැගීමයි

2.1.1 ප්‍රාග්ඓතිහාසික යුගය

- ජනාවාස ව්‍යාප්තිය
 - ආදි හෝමෝසාපියන්ස් ගේ පැමිණීම
 - ශ්‍රී ලංකාවේ විවිධ දේශගුණික කලාපවල ජනාවාස ව්‍යාප්තිය
- ජනාවාසවල මූලික ලක්ෂණ
 - ජනාවාසවල ස්වරූපය කොටස් දෙකකි
 - I විවෘත අවකාශීය දඩයම් තීප්පලවල්
 - I ස්වභාවික ගල්ගුහා

- ජීවන රටාව
 - ★ සංචාරක දඩයක්කරුවන් වීම
 - ★ ඇවිදීමේ ආහාර රැස්කිරීම
 - ★ කුඩා සාමාජික කණ්ඩායම් ලෙස ජීවත් වීම
 - ★ විශ්ලී කාලවල දී එළිමහන් තැන්වල හා වර්ෂා කාලවල දී ගල්ගුහා භාවිතය
- ආහාර රටාව
 - ★ දඩයමින් සොයාගත් ආහාර
 - ★ අලවර්ග, ධාන්‍ය වර්ග හා කැලෑ දෙල්, කැලෑ කෙසෙල් වැනි ස්වභාවිකව වැවුණු ආහාර
 - ★ ලුණු භාවිතය
 - ★ ආහාර පුළුස්සා ගැනීම
- තාක්ෂණය
 - ★ ලී දඬු, සත්ත්ව ඇටකටු හා ගල්වලින් මෙවලම් තැනීම
 - ★ විවිධ ක්‍රියා සඳහා මෙවලම් භාවිතය සිරීම, කැපීම, තැලීම සහ හැරීම වැනි
- මිනිසුන්ගේ ශරීර ස්වභාවය
 - ★ උස, බර හා ශාරීරික ලක්ෂණ
 - ★ ආයු කාලය
- අභිචාර විධි

2.1.2 පූර්ව ඓතිහාසික යුගයේ ජනාවාස

- පූර්ව ඓතිහාසික යුගය ගොඩනැගීමට හේතු
 - ★ දේශගුණයේ ඇති වූ වෙනස්කම්
 - ★ ජනගහනය වැඩිවීම
 - ★ ක්‍රි. පූ. 2400 පමණ සිට මෙම ලක්ෂණ පහලවීම
- ජනාවාසවල ස්වභාවය
 - ★ ස්ථීර ජනාවාස හා වාසස්ථාන ගොඩනැගීම
 - ★ වරිච්චි බිත්ති සහිත නිවාස තැනීම
 - ★ නිවසේ ඇතුළු කොටස්වලට වෙන්කර තිබීම
- ජීවන රටාව
 - ★ ජීවිතය සංවිධානාත්මක ස්වරූපයකට ගොඩනැගී තිබීම
 - ★ ආහාර නිෂ්පාදනය හෙවත් ගොවිතැනට යොමුවීම
- තාක්ෂණය
 - ★ ලෝහ භාවිතය
 - ★ ගල් හා යකඩ මෙවලම් භාවිතය
 - ★ වළං තැනීම හා පින්තාරු කිරීම
 - ★ මළවුන් ආදාහනය කර හන්මාවශේෂ මැටි භාජනවල තැන්පත් කිරීම
- සාහිත්‍ය ග්‍රන්ථවල සඳහන් විජය කුමරු හා ඔහුගේ පිරිස ලංකාවට ගොඩ බසින අවස්ථාවේ මෙරට වාසය කළ කුවේණිය ඇතුලු ස්වදේශික පිරිස පූර්ව ඓතිහාසික යුගය නියෝජනය කරයි

ශ්‍රී ලංකාවේ ප්‍රාග් ඓතිහාසික යුගය, පූර්ව ඓතිහාසික හා ඓතිහාසික යුගවල ජනාවාසකරණයේ මූලිකාංගවල ඇති වෙනස්කම් හඳුනා ගැනීමට රචනාවක් ලිවීම

- මෙය කේවල ක්‍රියාකාරකමක් ලෙස යොදා ගන්න
- “ශ්‍රී ලංකාවේ ප්‍රාග් ඓතිහාසික, පූර්ව ඓතිහාසික හා ඓතිහාසික යුගවල ජනාවාස කරණයේ මූලික ලක්ෂණ” මාතෘකාව යටතේ රචනාවක් ලිවීමට සිසුන්ට දන්වන්න
- රචනාව ලිවීම සඳහා සතියක පමණ කාලයක් ලබා දෙන්න
- සෑම රචනාවක් ම ඇගයීමට ලක් කරන්න

මූලික වදන් / සංකල්ප

ප්‍රාග් ඓතිහාසික යුගය	-	ලිඛිත සාධක නොමැති යුගය
පූර්ව ඓතිහාසික යුගය	-	ලිඛිත සාධක ලැබීමට පෙර එහි ආසන්න අවධිය
අභිචාර විධි	-	වාරිත වාරිත, වත්පිලිවෙත

ගුණාත්මක යෙදවුම්

- ප්‍රාග් හා පූර්ව ඓතිහාසික යුග පිළිබඳ ව ඇති පින්තූර පොත් පත් ආදිය

ඇගයීම හා තක්සේරුව සඳහා උපදෙස්

- ප්‍රාග් , පූර්ව සහ ඓතිහාසික යුගවල ජනාවාස පිළිබඳ තොරතුරු ඉදිරිපත් කරයි
- පැරණි මුතුන්මිත්තන්ගේ ජයග්‍රහණ අගය කරයි
- ප්‍රාග් , පූර්ව සහ ඓතිහාසික යුගවල ජනාවාසයන් හි වෙනස්කම් මතුකර දක්වයි
- රචනාවක් ලිවීමේ දී අනුගමනය කළ යුතු කරුණු පිළිපදියි
- නියමිත කාලයට භාර දෙයි

නිපුණතා මට්ටම

2.2 අභියෝගවලට මුහුණ දෙමින් ස්වභාවික පරිසරයට මුසු වී නව ශිෂ්ටාචාරයක් ගොඩනැගූ අයුරු පෙන්වා දෙයි

කාලවිච්ඡේද සංඛ්‍යාව: 03

ඉගෙනුම් පල

- ඓතිහාසික යුගය හඳුන්වයි
- ඓතිහාසික යුගයේ ජනාවාස සිතියමක ලකුණු කරයි
- ඓතිහාසික යුගයේ ජනයා අභියෝග ජයගත් ආකාරය විස්තර කරයි

පාඩම සැලසුම සඳහා උපදෙස්

2.2 ඓතිහාසික යුගය

සාහිත්‍ය මූලාශ්‍රය මගින් විස්තර කරන ඇත අතීතය ඓතිහාසික යුගය ලෙස හැඳින්වේ. ශ්‍රී ලංකාවේ ඓතිහාසික යුගය ලෙස ක්‍රි. පූ. 450 පමණ කාලයේ සිට ක්‍රි. ව. 300 පමණ කාලය සලකනු ලබයි

- ඓතිහාසික යුගයේ ජනාවාස
 - ජනාවාස ව්‍යාප්තියට බලපෑ ප්‍රධාන සාධක
 - ★ භූ භෞතික පසුබිම
 - වර්ෂාපතනය
 - පස
 - ස්වභාවික සම්පත්
 - ජලවහනය
 - ජනාවාසවල ස්වරූපය හා ව්‍යුහය
 - ★ ග්‍රාමීය
 - ★ නාගරික
- මුල් ඓතිහාසික යුගයේ ජනාවාස ගංගා නිම්නවලට පිටතින් පිහිටි ප්‍රදේශවල ව්‍යාප්ත වීම
- වැවක් කේන්ද්‍ර කර ගනිමින් වර්ධනය වූ ගම් "වාපිගම්" ලෙස සාහිත්‍ය මූලාශ්‍රයවල සඳහන් වීම
- ජනාවාස වර්ග
 - ★ විවිධ වෘත්තීන් හා කාර්යය පදනම් කරමින් ගම් සැකසී තිබූ ආකාරය උදාහරණයක්වමින් පැහැදිලි කිරීම
- ජනාවාසවල ව්‍යුහය
 - ★ සාමාන්‍යයෙන් ගමක පවුල් පහක්, හයක් පමණ වීම හා පවුල් තිහක් පමණ වූ විශාල ගම් ද තිබීම
 - ★ සමහර ගම් වැවකින් ආරක්‍ෂාකර තිබීම (පරිකිත්ත ගම්)
 - ★ නාගරික ජනාවාස බිහිවීම
 - නගර බිහිවීමේ පසුබිම
 - නාගරික ජනාවාස
 - නගරයක් යනු සැලසුම් කළ ජනාවාසයක් වීම
 - උදාහරණ: පණ්ඩුකාභය රජුගේ නගර නිර්මාණය අනුරාධපුර නගර සැලැස්ම
 - යැපුම් ක්‍රමය
 - ★ ගොඩ ගොවිතැන හා මඩ ගොවිතැන

- කාක්ෂණය
 - ★ වර්ෂා ජලය රැස් කිරීම සඳහා වැව් තැනීම
 - ★ ඇළමාර්ග සැකසීම
- මුල් ඓතිහාසික යුගයේ ජනයා මුහුණ දුන් අභියෝග
 - ★ වැඩිවන ජනගහනයට ආහාර නිෂ්පාදනය කිරීම
 - ★ ජලය එක්රැස් කිරීම හා බෙදා හැරීම
 - ★ ගංවතුර
 - ★ ජනගහනය වැඩිවීම
 - ★ ජල කළමනාකරණය

ඉහත කරුණු ආවරණයවන ස්ථාන පිළිබඳ සිතියම් ලකුණු කිරීම

මෙය කණ්ඩායම් ක්‍රියාකාරකමක් ලෙස යෙදා ගන්න

- පන්තිය කණ්ඩායම් කර කණ්ඩායම්වලට ප්‍රමාණවත් පරිදි ගංගා සහිත ලංකා සිතියම් සකස්කර ගන්න
- ඇමුණුම 01හි සඳහන් කාර්ය පත්‍රිකා කණ්ඩායම්වලට ලබා දී සිතියම් ලකුණු කිරීම සිදු කරන්න

මූලික වදන් / සංකල්ප

ඓතිහාසික යුග - ලිඛිත හා පුරාවිද්‍යාත්මක සාධක මත ගොඩනගාගන්නා යුගය

ජල කළමනාකරණය - ලැබෙන ජලය අරපිරීමැස්මෙන් හා විධිමත් සැලැස්මක් අනුව බෙදා ගනිමින් පාවිච්චි කිරීම

ගුණාත්මක යෙදවුම්

ඇමුණුම 01

<p>කාර්ය පත්‍රිකාව 01</p> <ul style="list-style-type: none"> • ප්‍රාග් ඓතිහාසික හා පූර්ව ඓතිහාසික යුගයේ ජනාවාස ව්‍යාප්තිය සිතියමක ලකුණු කරන්න • යුග දෙක සඳහා වර්ෂ දෙකක් භාවිත කරන්න • ජනාවාස ව්‍යාප්තිය පිළිබඳ පැහැදිලි කරන්න
<p>කාර්ය පත්‍රිකාව 02</p> <ul style="list-style-type: none"> • ඓතිහාසික යුගයේ ජනාවාස සිතියමක ලකුණු කරන්න • ජනාවාස ව්‍යාප්තිය පිළිබඳ පැහැදිලි කරන්න

ඇගයීම හා තක්සේරුව සඳහා උපදෙස්

- ශ්‍රී ලංකාවේ ජනාවාස නම් කරයි
- මාතෘකාවට අදාළව ස්ථාන හඳුන්වයි
- සිතියම් ලකුණු කිරීමේ ක්‍රමවේද පිළිපදියි
- කණ්ඩායම් හැඟීමෙන් කටයුතු කරයි
- ඉදිරිපත් වෙයි

10.3 ශ්‍රී ලංකාවේ දේශපාලන බලය විකාශනය වීම

ශ්‍රී ලංකාවේ දේශපාලන බලය විකාශනය වීමේ මුල් අවස්ථාව නිරූපණය කරන්නේ බලය ප්‍රාදේශීය ප්‍රභූත් අත විමධ්‍යගත ව පැවති අවධිය මගිනි. රාජ්‍ය ගොඩනැගුණේ ඉන් පසුව ය. එය දීර්ඝ කාලීන ක්‍රියාවලියකි. රට අභ්‍යන්තරයේ ඇති වූ සමාජීය වෙනස්කම් හා ජාත්‍යන්තර වශයෙන් වෙළෙඳාමට ශ්‍රී ලංකාව සම්බන්ධවීම යන හේතු ප්‍රධාන වශයෙන් ඊට බලපෑවේය. ඒ පිළිබඳ ව මෙම ඒකකය මගින් කරුණු සාකච්ඡා කර ඇත.

නිපුණතාව

- රටක දේශපාලන බලය විකාශනයට හේතු විමර්ශනය කරයි

නිපුණතා මට්ටම

3.1 ශ්‍රී ලංකාවේ මුල් කාලීන සමාජය සමතුලිත ව පවත්වා ගෙන යාමට දේශපාලන බලය කේන්ද්‍රගත වූ ආකාරය විමසා බලයි

කාලච්ඡේද සංඛ්‍යාව: 12

ඉගෙනුම් පල

- රාජ්‍යත්වයේ පදනම විස්තර කරයි
- රාජ්‍යත්ව සංකල්ප, රාජ්‍ය උරුමය හා රජතුමාගේ කාර්යභාරය විග්‍රහ කරයි
- ශ්‍රී ලංකාවේ මුල් යුගයේ පාලකයන් පිළිබඳ තොරතුරු විස්තර කරයි

පාඩම් සැලසුම සඳහා උපදෙස්

10.3 ශ්‍රී ලංකාවේ දේශපාලන බලය විකාශනය වීම

3.1 පූර්ව රාජ්‍ය සමය පැහැදිලි කිරීම

- රාජ්‍ය ක්‍රමවත් සංවිධාන ව්‍යුහයක් ලෙස බිහිවීමට පෙර අවධිය
- සමාජයේ කුඩාම ඒකකය පවුල සහ එහි ප්‍රධාන 'ගෘහපති'
- පවුල් කිහිපයක් එක් වී ගම එහි ප්‍රධාන 'ගමික'
- ගම් කිහිපයක් එක් වී එහි ප්‍රධාන 'පරුමක'
- 'පරුමක' ලංකාවේ දේශපාලන බලයේ මූලික අවස්ථාව නියෝජනය කරන්නක් වීම
 - ★ වැව් පද්ධතිය නියෝජනය කරමින් පරුමක බිහිවීම
 - ★ ක්‍රි.පූ. 900 පමණ කාලයේ සිට මෙම සැකැස්ම වර්ධනය වීම
- රාජ්‍යත්වයේ වර්ධනය පෙන්වාදීම
 - ★ 'පරුමක'වරු 'රජ' නමින් ද හැඳින්වීම
 - ★ 'රජ' නමගත් දේශපාලන ඒකක පැවතීම

3.2 රාජ්‍යත්වය සහ රජු පිළිබඳ විස්තර කිරීම

- රාජ්‍යත්ව සංකල්පය
 - ★ පර්වත රාජ
 - ★ බෝධිසත්ත්ව
 - ★ දේව
 - ★ චක්‍රවර්තී
 - ★ චිරත්ව
- රාජ්‍ය උරුමය ලැබුණු ආකාරය විස්තර කිරීම
 - පියාගෙන් පුතාට
 - සහෝදරයාගෙන් සහෝදරයාට
- මුල් කාලීන රාජ්‍ය තන්ත්‍රය පැහැදිලි කිරීම
 - නිලධාරීන්
 - තනතුරු

3.3 රජවරු

ඉහත විෂය අන්තර්ගතය ආවරණය වනසේ මුල් යුගයේ රජවරු පිළිබඳ කෙටි ප්‍රශ්නෝතර පොතක් සකස් කිරීම

- මෙය කේවල ක්‍රියාකාරකමක් ලෙස යොදා ගන්න
- පෙළපොතට අමතර ව වෙනත් මූලාශ්‍රයවලින් ද තොරතුරු ලබා ගැනීමට සිසුන් යොමු කරවන්න
- කෙටි ප්‍රශ්න පොත සැකසීමට කාලය ලබා දෙන්න
- මීට අමතර ව ඇමුණුම 01 හි ඇති ආදර්ශය අනුව ව්‍යුහගත ප්‍රශ්න සකස් කර ඒවා සිසුන්ට දී පිළිතුරු ලබාගන්න

මූලික වදන් / සංකල්ප

ගමික	-	පවුල් කිහිපයකින් සමන්විත ගමක ප්‍රධානියා
පරුමක	-	ගමිකවරු කිහිපයක් අතරින් ප්‍රධානියා
බලය විමධ්‍යගත වීම	-	දේශපාලන බලය එක් එක් ප්‍රදේශ නියෝජනය කරන පුද්ගලයන් අත පැවතීම
බලය මධ්‍යගත වීම	-	බලය එක් පුද්ගලයෙකු වටා කේන්ද්‍රගත වීම

ගුණාත්මක යෙදවුම්

- අනුරාධපුර හා පොලොන්නරුව යුගවල දේශපාලනය පිළිබඳ ලියවුණු පොත්පත් පුරාවිද්‍යාත්මක සාධක ඇමුණුම අංක 01 ව්‍යුහගත ප්‍රශ්න සැකසීමට ආදර්ශය

ඇගයීම හා තක්සේරුකරණය සඳහා උපදෙස්

- ශ්‍රී ලංකාවේ මුල් යුනයේ පාලකයන් පිළිබඳ තොරතුරු ඉදිරිපත් කරයි
- දේශයට සේවය කළ රජවරු අගයයි
- විෂය අන්තර්ගතය ආවරණය වන පරිදි නිවැරදිව ප්‍රශ්න සකසයි
- වෙනත් මූලාශ්‍ර භාවිත කරයි
- නියමිත කාලයට භාරදෙයි

ඇමුණුම 01

ව්‍යුහගත ප්‍රශ්න සැකසීම සඳහා ආදර්ශය

01. අතීත ශ්‍රී ලංකාවේ දේශපාලන බලය විකාශනයේ මූලික ම අවස්ථාවේ බලය විමසාගතව පැවතුණි.

I. බලය විමධ්‍යගත වීම සිදු වූයේ කෙසේ ද
(ලකුණු 03)

II. එම සමයට අයත් ප්‍රධානීන් දෙදෙනෙකු නම් කරන්න
(ලකුණු 04)

III. මෙම ප්‍රධානීන් සතු කාර්යභාර එක බැගින් සඳහන් කරන්න
(ලකුණු 05)

IV. බලය විමධ්‍යගත ව පැවති යුගය හා රාජ්‍යය අතර වෙනස කරුණු දෙකක් මගින් පහදන්න
(ලකුණු 06)

10.4 ශ්‍රී ලංකාවේ පැරණි සමාජය

රටක සංවර්ධනය සඳහා කාර්යක්ෂම පාලනයක් තිබිය යුතු ය. රට සංවර්ධනය කිරීම පාලකයාට පමණක් සිදුකළ නොහැකිසේ ම ඒ හා බැඳී පරිපාලන සංවිධානයක් තිබිය යුතු ය. ශ්‍රී ලංකාවේ පැරණි සමාජය දෙස බැලීමේ දී මෙම කාරණා මැනවින් ඉටුවී ඇති බව පෙනී යයි. අපේ පැරණි සමාජයේ පැවති පාලන සංවිධානය, ආර්ථික, සංස්කෘතික සහ වාර්ගික සහජීවනය රටේ සංවර්ධනයට හා කාර්යක්ෂම පාලනයක් ගෙන යාමට දායක වූ ආකාරය පෙන්වා දීම මෙම ඒකකයෙන් අරමුණු කෙරේ.

නිපුණතාව

- අතීත අත්දැකීම් ඇසුරින් වර්තමානයට ආදර්ශ ගනියි

නිපුණතා මට්ටම

4.1 රජරට ශිෂ්ටාචාරයේ පාලන, සමාජ, ආර්ථික ක්‍රියාකාරිත්වයේ කාර්යක්ෂමතාව පෙන්වා දෙයි

කාලච්ඡේද සංඛ්‍යාව: 07

ඉගෙනුම් පල

- රජරට ශිෂ්ටාචාරයේ පාලන හා ආර්ථික තත්ත්වය පැහැදිලි කරයි
- රජරට ශිෂ්ටාචාරයේ සමාජයෙහි කාර්යක්ෂමතාව විග්‍රහ කරයි

විෂය අන්තර්ගතය

10 . 4 ශ්‍රී ලංකාවේ පැරණි සමාජය

පාලනය

- විධායකය
- ව්‍යවස්ථාදායකය
- අධිකරණය
- විදේශ ප්‍රතිපත්තිය

ආර්ථිකය

ප්‍රධාන අංශ 03 කි

- i කෘෂිකර්මාන්තය
- ii කර්මාන්ත
- iii වෙළඳාම

i කෘෂිකර්මාන්තය

- ප්‍රධාන ජීවනෝපාය මාර්ගය වීම
- කෘෂිකර්මාන්තය කොටස් තුනකි.
 - ★ හේන් ගොවිතැන (ගොඩ ගොවිතැන)
 - ★ වාරි ගොවිතැන (මඩ ගොවිතැන)
 - ★ සත්ත්ව පාලනය

• හේන් ගොවිතැන

- ★ හේන් වගා කිරීමේදී පරිසරයට අනුගත ව හේන් සකස් කිරීම
- ★ වගා කළ හෝග
- ★ හේන් වගාව සඳහා බඳු අය කිරීම

• වාරි ගොවිතැන

- ★ ගොවිතැන් කරන ආකාරය
- ★ කන්න (යෝග්‍ය කාලය) අනුව වගා කිරීම
- ★ ජලය සපයා ගැනීම සහ රාජ්‍ය අනුග්‍රහය
- ★ බදු අයකිරීම

• සත්ත්ව පාලනය

ආර්ථිකයේ ප්‍රධාන තැනක් සත්ත්ව පාලනයට හිමිවීම

- ★ ඇතිකළ සතුන්
- ★ ලබාගත් ප්‍රයෝජන

ii කර්මාන්ත

- ★ විවිධ කර්මාන්ත පැවතීම
- ★ කර්මාන්ත හා බැඳී ශිල්පීන්
- ★ කර්මාන්ත මුල්කරගත් ගම්
- ★ කර්මාන්තවල ශිල්පීන් උරුමයෙන් හා පරම්පරාවෙන් පැවතගෙන ඒම
- ★ විවිධ කර්මාන්ත හා බැඳී උපකරණ

i වෙළෙඳාම

- ප්‍රධාන ක්‍ෂේත්‍ර දෙකකි

- ★ අභ්‍යන්තර වෙළෙඳාම
- ★ බාහිර වෙළෙඳාම

අභ්‍යන්තර වෙළෙඳාම

- ★ භාණ්ඩ හුවමාරුව බහුලව යොදාගැනීම
- ★ වෙළෙඳ ශ්‍රේණි, වෙළෙඳ නගර, වෙළෙඳ ගම්, වෙළෙඳ සැල් පැවතීම
- ★ නගර සම්බන්ධ කෙරෙන මාර්ග පද්ධතිය
- ★ වෙළෙඳාම සම්බන්ධ නිලධාරීන්
- ★ වෙළෙඳ නීති

බාහිර වෙළෙඳාම

- ★ බාහිර වෙළෙඳාම සඳහා ශ්‍රී ලංකාවේ පිහිටීමේ වැදගත්කම
- ★ ශ්‍රී ලංකාව ජාත්‍යන්තර වෙළෙඳාමට සම්බන්ධ වීම
 - ★ වෙළෙඳාම් කළ රටවල් හා භාණ්ඩ
 - ★ වරායන්
- ★ වෙළෙඳ මාධ්‍යය
 - ★ භාණ්ඩ හුවමාරුව
 - ★ මුදල්
- ★ බදු අයකිරීම

ගුණාත්මක යෙදවුම්

සැලසුම් කරන ලද පාඩමට අදාළ ව අවශ්‍ය ද්‍රව්‍ය සකස් කර ගන්න

උ ඇගයීම හා තක්සේරුකරණය සඳහා උපදෙස්

පාඩමට අදාළ ව ඉගෙනුම් පල මැනෙන සේ නිර්ණායක සකස්කර ලකුණු පවරන්න

නිපුණතා මට්ටම

4.2 රජරට ශිෂ්ටාචාරයේ ජන ජීවිතය පිළිබිඹු කරන සාරධර්මවල අන්‍යන්‍යතාව සුරකිසි

කාලච්ඡේද සංඛ්‍යාව: 05

ඉගෙනුම් පල

- රජරට ශිෂ්ටාචාරයේ සංස්කෘතික තොරතුරු විස්තර කරයි
- අතීත ජනයා වාර්ගික සහජීවනයෙන් විසු බව පෙන්වා දෙයි
- සදාචාරය හා වාර්ගික සහජීවනය සඳහා ඉතිහාසයෙන් ආදර්ශ ගනියි

පාඩම් සැලසුම සඳහා උපදෙස්

4.2 සංස්කෘතිය

- ආගම
 - ★ බුද්ධාගම
 - කෘෂිකාර්මික ජන ජීවිතය හා බැඳී පැවතීම
 - රාජ්‍ය අනුග්‍රහය
- වෙනත් ආගම්
- අධ්‍යාපනය
 - ★ පන්සල හා හික්කුන්වහන්සේ ආශ්‍රයෙන් පැතිර ගිය අධ්‍යාපනය
 - ★ පිරිවෙන් අධ්‍යාපනය, විශ්ව විද්‍යාල මට්ටමින් පැවතීම
 - ★ ජ්‍යොතිෂ්‍ය, යුද්ධ ශිල්පය, නක්ෂත්‍රය, තර්ක ශාස්ත්‍රය හා ගණිතය වැනි විෂයන් ද තිබීම
- සාහිත්‍ය
 - ★ පාලි, සංස්කෘත හා සිංහල සාහිත්‍ය ගද්‍ය හා පද්‍ය සාහිත්‍ය කෘති
- වාර්ගික සහජීවනය
 - ★ විවිධ ජනවර්ග සමාජයේ සිටි බව පැහැදිලි කිරීම
 - විවිධ ජනවර්ග සහජීවනයෙන් කටයුතු කිරීම
 - ★ පාලකයින් ලෙස
 - ★ යුද්ධ සේනා
 - ★ රාජ්‍ය නිලධාරීන්
 - ★ බෞද්ධයන් වශයෙන්
 - ★ විවාහ සම්බන්ධතා

ඉහත කරුණු ආවරණය වනසේ ශ්‍රී ලංකාවේ පැරණි සමාජය ඇසුරින් කෙටි ප්‍රශ්න හා පිළිතුරු පොතක් සකස් කිරීම

- මෙය කේවල ක්‍රියාකාරකමක් ලෙස යොදාගන්න
- 'ශ්‍රී ලංකාවේ පැරණි සමාජය' පාඩම ඇසුරින් කෙටි ප්‍රශ්න හා පිළිතුරු ඇතුළත් පොතක් සැකසීමට උපදෙස් දෙන්න
- පොත සැකසීම සඳහා සතියක පමණ කාලයක් ලබා දෙන්න
- සිසු ක්‍රියාකාරකම් ඇගයීමට ලක් කරන්න

ගුණාත්මක යෙදවුම්

- රජරට ශිෂ්ටාචාරයේ සමාජය පිළිබඳ ව ලිය වී ඇති පොත්පත්

ඇගයීම හා තක්සේරුව සඳහා උපදෙස්

පහත නිර්ණායක ඇසුරින් ඇගයීම හා තක්සේරුකරණය සකසා ගන්න

- ශ්‍රී ලංකාවේ පැරණි සමාජය පිළිබඳ තොරතුරු ඉදිරිපත් කරයි
- පැරණි සමාජයේ නිවැරදි තොරතුරු ඇසුරින් ප්‍රශ්න සකසයි
- පැරණි සමාජයේ යහගුණ අගය කරයි
- පාඩමේ සියලු කොටස් ආවරණය වන පරිදි ප්‍රශ්න සකසයි
- නියමිත කාලයට භාර දෙයි

10.5 ශ්‍රී ලංකාවේ පැරණි විද්‍යාව හා තාක්‍ෂණය

ස්වභාව ධර්මයේ ක්‍රියාකාරීත්වයට බලපවත්වන මූලධර්ම තේරුම් ගැනීම සහ අර්ථ දැක්වීම විද්‍යාව වේ. මෙම විද්‍යාත්මක සංකල්ප භාවිත කිරීමට යොදන ප්‍රායෝගික උපාය මාර්ග තාක්‍ෂණය වශයෙන් හඳුන්වයි. විද්‍යාව හා තාක්‍ෂණය යන අර්ථයෙන් සාකච්ඡා නො වූවත් පුරාණ සමාජ බොහෝමයක් ස්වභාවධර්මයේ මූලධර්ම තේරුම්ගෙන ඒවා සිය ඵලදායී ජීවිතයේ භාවිතයට යොදාගෙන තිබේ. මෙම පාඩමේ දී එවැනි අදහස්වල ස්වරූපය හා ඒවා ව්‍යවහාරික ලෙස භාවිත කළ අන්දම ගැන පැහැදිලි කිරීමත් එ මගින් අපගේ ඓතිහාසික උරුමයේ පවතින විද්‍යාත්මක හා තාක්‍ෂණික දැනුම අවධාරණය කිරීමත් අපේක්‍ෂා කරයි.

නිපුණතාව

- ශ්‍රී ලාංකික අභිමානය ලොව පහල කළ අපේ ආදි මුතුන් මිත්තන්ගේ අද්විතීය විද්‍යාත්මක ශ්‍රෝණය සහ තාක්‍ෂණ කුසලතා මගිමය අධ්‍යයනය කරමින් එවැනි කුසලතා වර්ධනය කර ගනියි

නිපුණතා මට්ටම

5.1 විද්‍යාව, තාක්‍ෂණය සහ ඒවායේ භාවිතයට ස්වදේශීය අන්‍යතාවක් ඇති බව විග්‍රහ කරයි

කාලච්ඡේද සංඛ්‍යාව: 02

ඉගෙනුම්පල

- ව්‍යවහාරික විද්‍යාවේ මුල් අවස්ථා පැහැදිලි කරයි
- පූර්ව ඓතිහාසික යුගයේ විද්‍යාත්මක හා තාක්‍ෂණික අදහස් මගින් පිළිබිඹුවන ස්වදේශීය අන්‍යතාව විග්‍රහ කරයි

පාඩම් සැලසුම සඳහා උපදෙස්

පහත සඳහන් විෂය කරුණු ආවරණය වන පරිදි පාඩම් සැලසුම සකස්කර ගැනීමට කටයුතු කරන්න

10.5 ශ්‍රී ලංකාවේ පැරණි විද්‍යාව හා තාක්‍ෂණය

5.1 ව්‍යවහාරික විද්‍යාවේ මුල් අවස්ථා

- විද්‍යාව හා තාක්‍ෂණය යනු කුමක්දැයි පැහැදිලි කිරීම
- දැනට සොයාගෙන ඇති ආකාරයට ශ්‍රී ලංකාවේ පැවති විද්‍යාත්මක අදහස්වල සහ ඒවා ක්‍රියාවට නැංවීම සඳහා අනුගමනය කළ තාක්‍ෂණික ප්‍රවේශවල ඉතිහාසය ක්‍රි.පූ. 2000 පමණ කාලයට අයත් බව පැහැදිලි කිරීම
- එම යුගය පූර්ව ඓතිහාසික යුගය වශයෙන් සහ ඒවා ව්‍යවහාරික විද්‍යාවේ මුල් අවස්ථා ලෙස හඳුන්වාදීම

- පූර්ව ඓතිහාසික යුගයට අයත් විද්‍යාව හා තාක්‍ෂණය පිළිබිඹු වන අවස්ථා
 - පැරණි මැටි ඔරු ආකාරයේ සුසානගර්භ
 - ★ මැටි බිත්ති පොළවට ලම්බාකාරව ඉදිකිරීම
 - ★ මැටි බිත්තිවල සනකම හා උස ඇති සම්බන්ධතාවය
 - ★ හිරු එළියෙන් වේලාගත් මඩ ගඩොල් හා ගඩොල් බැඳීමට මැටි බදාම භාවිතය

★ දහනය සඳහා වාතය අවශ්‍ය බව දැනුම

- නිවාස සඳහා ගල් භාවිතය
ගල් භාවිත කර ඉදිකරන ලද නිවාස
- සකපෝරුව
- මැටි භාජන වර්ණ ගැන්වීම

පූර්ව ඓතිහාසික යුගයේ භාවිත කළ විද්‍යාව හා තාක්‍ෂණයෙන් දේශීය අනන්‍යතාව පිළිබිඹුවන අවස්ථා උදාහරණ ඇසුරෙන් පැහැදිලි කරන්න

“අපේ ආදි මුතුන්මිත්තන්ගේ විද්‍යාත්මක දැනුම හා තාක්‍ෂණික කුසලතාව” යන මැයෙන් පුවත්පතකට ලිපියක් සැකසීම

- ප්‍රාග්ඓතිහාසික යුගයේ විද්‍යාත්මක දැනුම හා එහි භාවිතය පිළිබඳ සිසුන් සමග සාකච්ඡා කරන්න
- පාඩම අවසානයේ ‘දී ‘ අපේ ආදි මුතුන්මිත්තන්ගේ විද්‍යාත්මක දැනුම හා තාක්‍ෂණ කුසලතා මහිමය’ මැයෙන් පුවත්පතකට ලිපියක් සැකසීමට උපදෙස් දෙන්න
- පුවත්පත් ලිපිය වඩාත් නිර්මාණශීලී ව සකස් කිරීමට රූප සටහන්, චිත්‍ර, ඡායාරූප යොදා ගැනීමට උපදෙස් දෙන්න
- නිර්මාණ සඳහා කාලය ලබා දෙන්න

ගුණාත්මක යෙදවුම්

පූර්ව ඓතිහාසික යුගයට අයත් තාක්‍ෂණය පිළිබඳ ව ඇති රූප සටහන්, පොත්පත්

ඇගයීම හා තක්සේරුකරණය සඳහා උපදෙස්

ඇගයීම හා තක්සේරුකරණයේ දී පහත සඳහන් නිර්ණායක අදාළ කර ගන්න

- පූර්ව ඓතිහාසික යුගයට අයත් විද්‍යාව හා තාක්‍ෂණය විස්තර කරයි
- පූර්ව ඓතිහාසික යුගයට අයත් විද්‍යාව හා තාක්‍ෂණයෙහි ඇති ස්වදේශීය අනන්‍යතාවය අගය කරයි
- පුවත්පතකට ලිපියක් ආකාරයට ක්‍රියාකාරකම සකස් කරයි
- වඩාත් නිර්මාණශීලී ව ලිපිය සකසයි
- නියමිත කාලයට භාරදෙයි

නිපුණතා මට්ටම

5.2 ඓතිහාසික යුගයට අයත් විද්‍යාව හා තාක්ෂණික දැනුම් පද්ධතිවල උරුමය සුරකිමින් එවැනි කුසලතා වර්ධනය කරගනියි

කාලච්ඡේද සංඛ්‍යාව: 16

ඉගෙනුම් පල

- ඓතිහාසික යුගයේ විද්‍යාව හා තාක්ෂණික භාවිතය හා පරිණතිය විග්‍රහ කරයි
- ඓතිහාසික යුගයට අයත් විද්‍යාව හා තාක්ෂණික දැනුම විස්තර කරයි
- විවිධ ක්ෂේත්‍ර සම්බන්ධයෙන් අතීත ජනයා සතු ව පැවති දැනුම් සම්භාරය වර්තමාන ජන ජීවිතය සාර්ථක කර ගැනීමට ඇති වලංගුතාව පෙන්වා දෙයි

පාඩම් සැලසුම් සඳහා උපදෙස්

පහත සඳහන් විෂය කරුණු ඇසුරෙන් පාඩම් සැලසුම සකස් කර ගන්න.

5.2 විද්‍යාත්මක භාවිතයේ පරිණතිය ඓතිහාසික යුගය ඇසුරෙන් ඓතිහාසික යුගයේ අතීත ජනයා භාවිත කළ තාක්ෂණය , විද්‍යාත්මක දැනුම ඉස්මතු කරමින් සාකච්ඡාව මෙහෙයවන්න පහත සඳහන් අංශ ඇසුරෙන් උදාහරණ ඉදිරිපත් කරන්න

- ජල කලමනාකරණය
 - බිසෝකොටුව ඇතුලු වැව හා බැඳුණු තාක්ෂණය
 - ඇලමාර්ග සඳහා තාක්ෂණය
 - සිගිරියේ ජලමල
- වාස්තු විද්‍යාව
 - ගෘහනිර්මාණය
 - මූර්ති හා කැටයම්
 - නගර නිර්මාණය
 - උද්‍යාන
 - සනීපාරක්ෂාව, ස්වස්ථතාව සහ වෛද්‍ය ක්‍රම
 - අපද්‍රව්‍ය කලමනාකරණය
 - කැසිකිලි - වැසිකිලි භාවිතය
 - ශෛලය උපකරණ, බෙහෙත් ඔරු
 - ආරෝග්‍යශාලා
 - වෛද්‍ය ග්‍රන්ථ

- සුලු කර්මාන්ත
 - ලෝභායනය
 - විවිධ ආහරණ සැකසීම
කෝව මගින් ආහරණ සැකසීම
 - මැටි කර්මාණ්තය
සකපෝරුවේ ක්‍රියාකාරිත්වය
 - මැණික් කර්මාණ්තය
 - කම්මල් කර්මාණ්තය
මයිනාහම ක්‍රියාත්මක වන ආකාරය

- වෙනත්
 - අභිචාර විධි
 - කෙම් ක්‍රම
 - දේශීය දැනුම
- ඓතිහාසික යුගයට අයත් විද්‍යාව හා තාක්ෂණ දැනුම් පද්ධතිවල ස්වදේශීය අනන්‍යතාව පැහැදිලි කරන්න

ගුණාත්මක යෙදවුම්

සැලසුම් කරන ලද පාඩමට අනුව අවශ්‍ය ද්‍රව්‍ය සකස් කර ගන්න

ඇගයීම හා තක්සේරුකරණය සඳහා උපදෙස්

පාඩමට අදාළ ව ඉගෙනුම් පල මැනෙන සේ නිර්ණායක සකස්කර ලකුණු පවරන්න

10.6 ඓතිහාසික දැනුම සහ එහි ප්‍රායෝගික ආදේශනය

ඕනෑම සමාජයක් සමතුලිත ව පවතින්නේ දැනුම පාදක කොට ගැනීමෙනි. මෙකී දැනුම එම සමාජය අයත් ස්වභාවික පරිසරයට සහ ඊට අනුකූල ව ජීවත් වීමේ දී නිර්මාණය වන සංස්කෘතියට අදාළ වන පරිදි ගොඩ නැගේ. එහෙයින් ලෝක ව්‍යාප්ත සමාජවල එකිනෙකට වෙනස් දැනුම් පද්ධති දක්නට තිබේ. ඒ සෑම දැනුම් පද්ධතියක් ම එය අයත් සමාජයේ නිෂ්පාදන කාර්යක්ෂමතාව සහ තිරසාර පැවැත්ම තහවුරු කරයි. කිසියම් සමාජයක් මගින් තනනු ලබන දැනුම පිළිබඳ ව්‍යුහයට විවිධාකාරයේ පැතිකඩ අයත් විය හැකිය. සිය සමාජය සංවිධානය කර ගැනීමට අවශ්‍ය කරන ඇගයුම් ආර්ථික හුවමාරුකම් විධිමත් කර ගැනීමට අවශ්‍ය කරන ප්‍රායෝගික පියවර ඇගයුම් හා විශ්වාස යන දෑ ඉන් සමහරකි. ඓතිහාසික සමාජයක් මගින් නිපදවන ලද එවැනි දැනුම් ව්‍යුහ වර්තමාන සමාජයකට වුවද අත්දැකීම් ලබා දෙයි. සංස්කෘතික උරුමය යනුවෙන් හැඳින්වෙන්නේ එයයි. ශ්‍රී ලංකාවේ ඓතිහාසික සංස්කෘතික උරුමයට අයත් තෝරා ගත් සංකල්ප හයක් පිළිබඳ ව ශිෂ්‍යයා තුළ සංවේදීතාවක් ඇති කිරීමෙන් ඓතිහාසික සවිඥානතාවක් තිබෙන පුරවැසියෙකු නිර්මාණය කිරීමේ මූලික පදනම සකස් කිරීමේ අපේක්ෂාවෙන් මෙම පාඩම ගොනු කොට තිබේ. ඒ සංකල්ප හයට ශ්‍රී ලංකාවේ පැරණි සමාජ සංවිධානය, නීතිය සහ සම්ප්‍රදාය, මුදල් සහ විනිමය, පරිසරය සුරැකීම, කාන්තා නියෝජනය සහ දේශීය ආහාර යන මාතෘකා ඇතුළත් ය.

නිපුණතාව

- ශ්‍රී ලංකාවේ ඓතිහාසික ජනසමාජයෙන් උරුම වූ දර්ශනය සහ සම්ප්‍රදාය අවබෝධකර ගනිමින් ඒවා තම ජීවිතය හැඩගසා ගැනීමට උපයෝගී කර ගනියි

නිපුණතා මට්ටම

- 6.1 අපේ මුතුන් මිත්තන්ගේ උරුම වූ සමාජ දැක්ම සහ පොදු භාවිත පිළිවෙත් අර්ථවත් සමාජයක් ගොඩනැගීමට යොදා ගත හැකි ආකාරය පෙන්වා දෙයි

කාලච්ඡේද සංඛ්‍යාව: 10

ඉගෙනුම් පල

- ඓතිහාසික සමාජයෙන් උරුම වූ සමාජ දැක්ම සහ පොදු භාවිත පිළිවෙත් විස්තර කරයි
- සමාජ දැක්ම සහ පොදු භාවිත පිළිවෙත් ප්‍රායෝගික ව ආදේශ කළ ආකාරය විස්තර කරයි
- ඓතිහාසික දැනුම වර්තමානයේ අර්ථවත් සමාජයක් ගොඩනැගීම සඳහා භාවිත කළ හැකි ආකාරය පෙන්වා දෙයි

පාඩම් සැලසුම සඳහා උපදෙස්

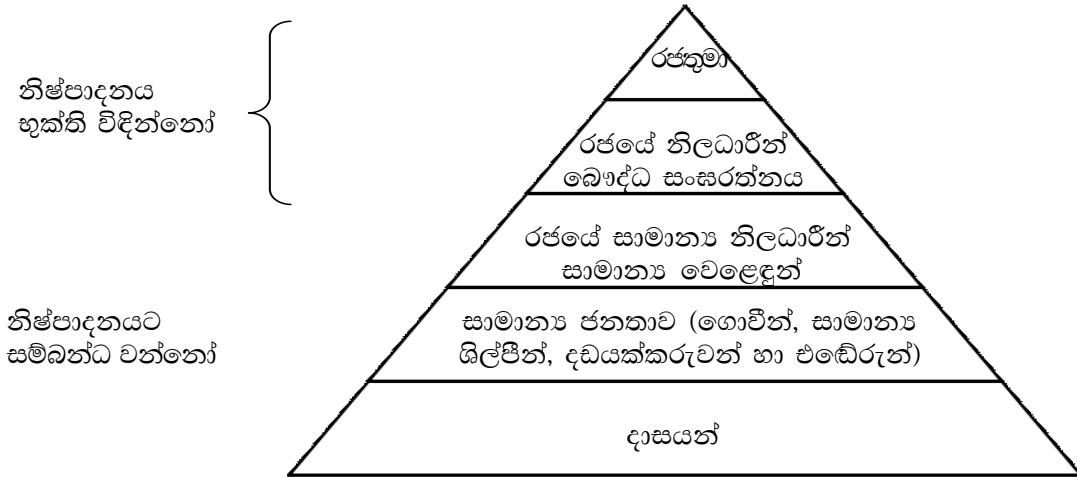
පහත සඳහන් විෂය කරුණු ඇසුරෙන් පාඩම සැලසුම් කර ගැනීමට කටයුතු කරන්න.

10.6 ඓතිහාසික දැනුම හා එහි ප්‍රායෝගික ආදේශනය

6.1 සමාජ සංවිධාන

- සමාජ සංවිධාන යන්න පැහැදිලි කරන්න
 - සමාජයේ වෙසෙන පුද්ගලයින් සහ ආයතන අතර පවතින සම්බන්ධතාවල ස්වරූපය
- සමාජ සංවිධානයක අවශ්‍යතාව
 - සාර්ථක හා සාමකාමී සමාජයක් ගොඩනැගීම

- සමාජ සංවිධානයක ප්‍රධාන ලක්ෂණ
 - සමාජයේ පුද්ගල සම්බන්ධතාවල අනුපිළිවෙල
 - තිරස් හා සිරස් ධුරාවලිය
- පැරණි කාලයේ ශ්‍රී ලංකාවේ පැවති සමාජ සංවිධානයේ ස්වරූපය පහත සඳහන් ආකෘතිය ඇසුරෙන් පැහැදිලි කරන්න.



- සමාජ සංවිධානයේ ඉහළම රජතුමා
- දෙවන ස්ථානයට, සංඝරත්නය, රජයේ නිලධාරීන් හා ගිහි ප්‍රභූන් (ධනවත් වෙළෙඳ ප්‍රධානීන්, නාවිකයන්, වෛද්‍යවරු, ගුරුවරු)
- රජයේ ඉහළ ප්‍රභූන් හා සාමාන්‍ය ජනතාව අතර සම්බන්ධතාව ගොඩනැගූ අතරමැදි පිරිස්
 - සාමාන්‍ය ජනතාව හා ඊට පහළම මට්ටමේ දාසයන්
- සමාජ ධුරාවලියේ එකිනෙක කණ්ඩායම්වලට පැවති කාර්යභාරය හා යහපත් සමාජයක් ගොඩනැගීමට දායක වූ ආකාරය පැහැදිලි කරන්න
- පැරණි සමාජ සංවිධානයෙන් වර්තමානයට ගත හැකි ආදර්ශ පෙන්වා දෙන්න

6.2 නීතිය හා සම්ප්‍රදාය

- නීතිය හා සම්ප්‍රදාය යන්න පැහැදිලි කරන්න
- නීති හා සම්ප්‍රදායන්හි අවශ්‍යතාවය පෙන්වා දෙන්න
- ශ්‍රී ලාංකික පැරණි යුගයට අයත් නීති
 - උසාවි පද්ධති
 - පරිසර සංරක්ෂණ නීතිරීති
 - කෘෂිකාර්මික කටයුතු සඳහා නීතිරීති
 - මිනීමැරීම හා සොරකම් කිරීම සඳහා නීතිරීති
- පැරණි නීතිය හා සම්ප්‍රදාය යහපත් සමාජයක් ගොඩනැගීමට ඉවහල් වූ ආකාරය පැහැදිලි කරන්න

6.3 මුදල් සහ විනිමය

- මුදල් හා විනිමය යන්න පැහැදිලි කරන්න
- කාසි භාවිතයේ ආරම්භය
 - පැරණි කාසි

- ලෝභ බර විනිමය ඒකකයක් ලෙස ගැනීම

6.4 කාන්තා දායකත්වය

පැරණි සමාජය තුළ කාන්තාවගේ කාර්ය භාරය පිළිබඳ ව සාකච්ඡා කරන්න

- කාන්තාව උසස් කොට සැලකීම හා ගෞරව කිරීම
- රාජ්‍යත්වයට හා නායකත්වයට පත් කාන්තාවෝ
- කාන්තාවගේ කැපවීම

6.5 පරිසරය සුරැකීම

- පරිසරය සුරැකීමේ අවශ්‍යතාව
- පරිසර සංරක්‍ෂණ විධි
- පරිසරය සංරක්‍ෂණය සඳහා අනුගමනය කළ ක්‍රමවේද පිළිබඳ ව පැහැදිලි කරන්න
- වර්තමාන පරිසර සංරක්‍ෂණය සඳහා ගතහැකි ආදර්ශ

අතීතයේ අනුගමනය කළ පරිසරය සංරක්‍ෂණ ක්‍රම වර්තමානයට අදාළ කරගත හැකි ආකාරය පෙන්වා දෙන්න

6.6 දේශීය ආහාර

- ධාන්‍ය වර්ග
- කැඳ
- අලවර්ග
- එළවළු සහ පලතුරු
- සෞඛ්‍යමත් දිවිපෙත හා ආහාර අතර සම්බන්ධතාව
- ආහාරවල අඩංගු පෝෂණීය ගුණාංග පිළිබඳ ව සාකච්ඡා කරන්න
- ලෙඩ රෝගවලට ගොදුරුවීම වළක්වා ගැනීමට අතීත ආහාර රටාවන්ගෙන් ලබාගතහැකි ආදර්ශ පෙන්වා දෙන්න

ගුණාත්මක යෙදවුම්

සැලසුම් කරන ලද පාඩමට අනුව අවශ්‍ය ද්‍රව්‍ය සකස් කර ගන්න

ඇගයීම හා තක්සේරුකරණය සඳහා උපදෙස්

පාඩමට අදාළ ව ඉගෙනුම් පල මැනෙන සේ නිර්ණායක සකස්කර ලකුණු පවරන්න

10.7 වියළි කලාපයේ පැරණි නගර බිඳවැටීම

එක් එක් කාලවල දී රට අභ්‍යන්තරයේ සහ බාහිර ව ඇතිවන අවශ්‍යතා හා ඒවා ඉටුකර ගැනීමේ පහසුකම් මත රට අභ්‍යන්තරයේ නගර බිහිවීම, නගර පිරිහීම සිදු වේ. ශ්‍රී ලංකාවේ වියළි කලාපයේ නගර බිහිවීම, නගර පිරිහීම සහ ක්‍රමයෙන් තෙත් කලාපය වෙත නගර ව්‍යාප්තවීම, ඉහත කරුණු ඇසුරින් විග්‍රහ කිරීම මෙම ඒකකයේ අරමුණ වේ.

නිපුණතාව

- රජරට ශිෂ්ටාචාරයේ පරිහානිය සහ බිඳවැටීම නිසා සමාජයේ විවිධ ක්‍ෂේත්‍රවල ඇති වූ වෙනස්කම් විග්‍රහ කරයි

නිපුණතා මට්ටම

7.1 රජරට ශිෂ්ටාචාරය බිඳවැටුණු ආකාරය විමසා බලා ස්ථාවර රාජ්‍යයක් පවත්වාගෙන යාමට කරුණු ගොනු කරයි

කාලවිච්ඡේද සංඛ්‍යාව: 01

ඉගෙනුම්පල

- නගර බිහිවීමට හේතු පහදයි
- වියළි කලාපීය පැරණි නගර බිඳවැටීමට හේතු දක්වයි
- රාජ්‍යයක් ස්ථාවරව පැවතීමට හේතු විග්‍රහ කරයි

පාඩම් සැලසුම සඳහා උපදෙස්

පහත සඳහන් විෂය කරුණු ඇසුරෙන් පාඩම සැලසුම් කර ගැනීමට කටයුතු කරන්න

10.7 වියළි කලාපීය පැරණි නගර බිඳවැටීම

7.1.1 නගර බිහිවීම - පළමු නාගරීකරණය

වියළි කලාපයේ නගර බිහිවීමට බලපෑ හේතු පහත කරුණු ඇසුරින් විස්තර කරන්න

- රටේ අභ්‍යන්තර නිෂ්පාදනය කාර්යක්ෂම වීම
- දේශීය හා විදේශීය වෙළඳාම

7.2.2 පැරණි නගර බිඳවැටීම

• නගර බිහිවීමට හා වර්ධනය වීමට බලපෑ හේතු අවනතියට යාමට බලපෑ ආකාරය පහත කරුණු ඇසුරින් විස්තර කරන්න

- වෙළෙඳ මාර්ග වෙනස්වීම
- වෙළෙඳාමේ අයිතිය සඳහා රටවල් අතර තරගය
- ආසන්න රටවල දේශපාලන බල ව්‍යාප්තිය

ගුණාත්මක යෙදවුම්

සැලසුම් කරන ලද පාඩමට අදාළ ව අවශ්‍ය ද්‍රව්‍ය සකස් කර ගන්න

ඇගයීම හා තක්සේරුකරණය සඳහා උපදෙස්

පාඩමට අදාළ ව ඉගෙනුම් පල මැනෙන සේ නිර්ණායක සකස්කර ලකුණු පවරන්න

නිපුණතා මට්ටම

7.2 පාලන මධ්‍යස්ථාන වෙනස් වූ කෙටි කාල පරිච්ඡේදවල පවා මෙරට ශ්‍රේෂ්ඨ පාලකයන් විසින් රටේ ස්ථාවරත්වය ආරක්‍ෂා කරගත් ආකාරය පහදයි

කාලච්ඡේද සංඛ්‍යාව: 02

ඉගෙනුම් පල

- පාලන මධ්‍යස්ථාන වෙනස්වීමට බලපෑ හේතු විග්‍රහ කරයි
- රාජ්‍ය ස්ථාවරව පවත්වාගත් රාජ්‍ය පිළිබඳ තොරතුරු ඉදිරිපත් කරයි
- ඓතිහාසික ස්ථාන සිතියමක ලකුණු කරයි

පාඩම් සැලසුම සඳහා උපදෙස්

පහත සඳහන් විෂය කරුණු ඇසුරෙන් පාඩම සැලසුම් කර ගැනීමට කටයුතු කරන්න

7.2 දෙවන නාගරීකරණය

- දෙවන නාගරීකරණය හැඳින්වීම
- බිහි වූ ප්‍රධාන නගර
 - දඹදෙණිය
 - යාපහුව
 - කුරුණෑගල
 - ගම්පොළ
 - කෝට්ටේ
 - යාපනය සහ වන්නියාර්වරු

ගුණාත්මක යෙදවුම්

සැලසුම් කරන ලද පාඩමට අදාළ ව අවශ්‍ය ද්‍රව්‍ය සකස් කර ගන්න

ඇගයීම හා තක්සේරුකරණය සඳහා උපදෙස්

පාඩමට අදාළ ව ඉගෙනුම් පල මැනෙන සේ නිර්ණායක සකස්කර ලකුණු පවරන්න

නිපුණතා මට්ටම

7.3 පාලන මධ්‍යස්ථාන වෙනස් වීමත් සමග එහි ආර්ථිකය හා සංස්කෘතිය වෙනස් වූ ආකාරය විමසා බලයි

කාලච්ඡේද සංඛ්‍යාව: 02

ඉගෙනුම්පල

- දෙවන නාගරීකරණ සමයේ ආර්ථික රටාව විස්තර කරයි
- සංස්කෘතික කටයුතු පැහැදිලි කරයි
- දෙවන නාගරීකරණ සමයේ ආර්ථික හා සංස්කෘතිය වෙනස්වීමට බලපෑ හේතු විස්තර කරයි

පාඩම් සැලසුම සඳහා උපදෙස්

පහත සඳහන් විෂය කරුණු ඇසුරෙන් පාඩම සැලසුම් කර ගැනීමට කටයුතු කරන්න

7.3.1 ආර්ථික රටාව

- කෘෂි කටයුතු සඳහා අහස් දිය යොදා ගැනීම
- වෙළෙඳ හෝග කෙරෙහි උනන්දු වීමට බලපෑ හේතු පෙන්වා දෙන්න

7.3.2 ආගම

- දෙවන නාගරීකරණ සමයේ පැවති ආගම්
- ආගමික සේවාව සඳහා ප්‍රභූ පවුල් පෙරට ඒම

7.3.3 කලාව හා ගෘහ නිර්මාණය

- දකුණු ඉන්දීය ගෘහ නිර්මාණ ශිල්පයේ බලපෑම දක්නට ලැබීම

ගුණාත්මක යෙදවුම්

සැලසුම් කරන ලද පාඩමට අදාළ ව අවශ්‍ය ද්‍රව්‍ය සකස් කර ගන්න

ඇගයීම හා තක්සේරුකරණය සඳහා උපදෙස්

පාඩමට අදාළ ව ඉගෙනුම් පල මැනෙන සේ නිර්ණායක සකස්කර ලකුණු පවරන්න

නිපුණතා මට්ටම

7.4 දෙවන නාගරීකරණ අවධියේ සාහිත්‍යයේ ඇති වූ දියුණුව පෙන්වා දෙයි

කාලච්ඡේද සංඛ්‍යාව: 01

ඉගෙනුම් පල

- දෙවන නාගරීකරණ අවධියේ සාහිත්‍ය තොරතුරු විස්තර කරයි
- සාහිත්‍යයේ ඇති වූ දියුණුවට හා ප්‍රබෝධයට හේතුව දක්වයි

පාඩම් සැලසුම සඳහා උපදෙස්

පහත සඳහන් විෂය කරුණු ඇසුරෙන් පාඩම සැලසුම් කර ගැනීමට කටයුතු කරන්න

7.4 සාහිත්‍ය

- සංදේශ සාහිත්‍ය
 - සංදේශ සාහිත්‍ය යන්න උදාහරණ සහිත ව පැහැදිලි කරන්න
- අධ්‍යාපන මධ්‍යස්ථාන බිහිවීම
- ගිහි පැවිදි උගතුන් සිටීම
- සාහිත්‍යය දියුණුව පැවතීම
 - සාහිත්‍යකරුවාගේ දායකත්වය විස්තර කරන්න
- දෙවන නාගරීකරණය ඇසුරින් වගුවක් සම්පූර්ණ කිරීම
 - මෙය කේවල ක්‍රියා කාරකමක් සේ යොදා ගන්න
 - ඇමුණුම අංක 01හි වගුව හුණු පුවරුවේ සටහන්කර සිසුන්ට එය පිටපත් කර ගැනීමට අවස්ථාව ලබා දෙන්න
 - පෙළපොත හා වෙනත් මූලාශ්‍ර භාවිත කරමින් වගුව සම්පූර්ණ කිරීමට උපදෙස් දෙන්න.
 - ක්‍රියාකාරකම සඳහා දින එකක කාලයක් ලබා දෙන්න

ඇගයීම හා තක්සේරුකරණය සඳහා උපදෙස්

පහත සඳහන් නිර්ණායක ඇසුරින් ඇගයීම හා තක්සේරුව සිදු කරන්න

- දෙවන නාගරීකරණය පිළිබඳ තොරතුරු ඉදිරිපත් කරයි
- පාලකයින්ගේ ශ්‍රේෂ්ඨත්වය අගයයි
- නිවැරදි තොරතුරු අදාළ කොටුවල සඳහන් කරයි
- විවිධ මූලාශ්‍රය භාවිත කරයි
- නියමිත කාලයට භාර දෙයි

ඇමුණුම 01

වගුව

සාධකය	දඹදෙනිය	යාපනුව	කුරුණෑගල	ගම්පොළ	කෝට්ටේ	යාපනය හා වන්නියාඊවරු
1. නගරය ගොඩනැගීමට හේතු 2. ආරම්භක පාලකයා 3. ශ්‍රේණියකම පාලකයා 4. වැදගත් සිදුවීම් 5. ආර්ථික කටයුතු 6. ගොඩනැගිලි 7. උගතුන් 8. පොත්පත්						

10.8 මහනුවර රාජධානිය

සෞඛ්‍යවල නගරය මධ්‍යස්ථානය කරගෙන ආරම්භ වූ මහනුවර රාජධානියට රැකවරණය සැපයූයේ එහි ස්වභාවික පිහිටීමයි. ස්වභාව සෞන්දර්යයෙන් අනූන වූ මෙහි සෞම්‍ය දේශගුණයක් ඇත. සියවස් තුනක පමණ පෞඩ ඉතිහාසයකට හිමිකම් කියූ මෙය ස්වාධීන රාජ්‍යයක් විය. ශ්‍රී ලංකේය ඉතිහාසයේ අවසන් රාජධානිය වූ, මහනුවර රාජධානියෙහි ආරම්භය හා ව්‍යාප්තිය, පරිපාලන සංවිධානය, ආර්ථික හා සමාජ රටාව පිළිබඳ ව මෙම ඒකකයෙන් අවධානයට යොමු කර ඇත.

නිපුණතාව

- ශ්‍රී ලාංකික රජවරුන්ගේ ශ්‍රේෂ්ඨත්වය අගයමින් දේශීය උරුමය රැකගැනීමට පෙළඹෙයි

නිපුණතා මට්ටම

8.1 මහනුවර රාජධානියේ ආරම්භය හා ව්‍යාප්තිය පිළිබඳ තොරතුරු විමසා බලයි

කාලච්ඡේද සංඛ්‍යාව: 04

ඉගෙනුම්පල

- මහනුවර රාජධානියේ ආරම්භය හා ව්‍යාප්තිය විස්තර කරයි
- මහනුවර රාජධානියේ රජවරුන්ගේ ශ්‍රේෂ්ඨත්වය පැහැදිලි කරයි
- මහනුවර රාජධානියේ ස්වාධීනත්වය ආරක්‍ෂා වූ ආකාරය පහදයි

පාඩම් සැලසුම සඳහා උපදෙස්

පහත සඳහන් විෂය කරුණු ඇසුරෙන් පාඩම් සැලසුම් කර ගැනීමට කටයුතු කරන්න

8 මහනුවර රාජධානිය

8.1 ආරම්භය හා ව්‍යාප්තිය

- මහනුවර රාජධානියේ පිහිටීම
- මහනුවර අගනුවර ලෙස තෝරා ගැනීම
- මහනුවර රාජධානියේ ව්‍යාප්තිය පහත සඳහන් කරුණු ඇසුරින් විස්තර කරන්න
- මහනුවර රාජධානියේ ස්වාධීනත්වය ආරක්‍ෂාකර ගැනීමට රජවරු කටයුතු කළ ආකාරය උදාහරණ ඇසුරින් පැහැදිලි කරන්න

★ 1521 න් පසු උඩරට රාජධානියේ බලය වර්ධනය වීම

★ පළවන විමලධර්මසූරිය රජතුමා

★ සෙනරත් රජතුමා

★ දෙවන රාජසිංහ රජතුමා

★ දෙවන විමලධර්මසූරිය රජතුමා

★ ශ්‍රී වීර පරාක්‍රම නරේන්ද්‍රසිංහ රජතුමා

★ නව රාජවංශයක ආරම්භය හා රජවරු

ගුණාත්මක යෙදවුම්

සැලසුම් කරන ලද පාඩමට අදාළ ව අවශ්‍ය ද්‍රව්‍ය සකස් කර ගන්න

ඇගයීම හා තක්සේරුකරණය සඳහා උපදෙස්

පාඩමට අදාළ ව ඉගෙනුම් පල මැනෙන සේ නිර්ණායක සකස්කර ලකුණු පවරන්න

නිපුණතා මට්ටම

8.2 මහනුවර රාජධානියේ පරිපාලන ක්‍රමවේදය සමකාලීන ආර්ථික, සමාජ ක්‍රියාකාරීත්වය කාර්යක්ෂම වීමට දායක වූ ආකාරය පැහැදිලි කරයි

කාලච්ඡේද සංඛ්‍යාව: 02

ඉගෙනුම් පල

- මහනුවර රාජධානියේ පරිපාලන ක්‍රමවේදය විග්‍රහ කරයි
- මහනුවර රාජධානියේ පළාත් බෙදීම් සිතියමක ලකුණු කරයි
- පරිපාලන සංවිධානය ආර්ථික, සමාජ කාර්යක්ෂමතාවට දායක වූ අයුරු පැහැදිලි කරයි

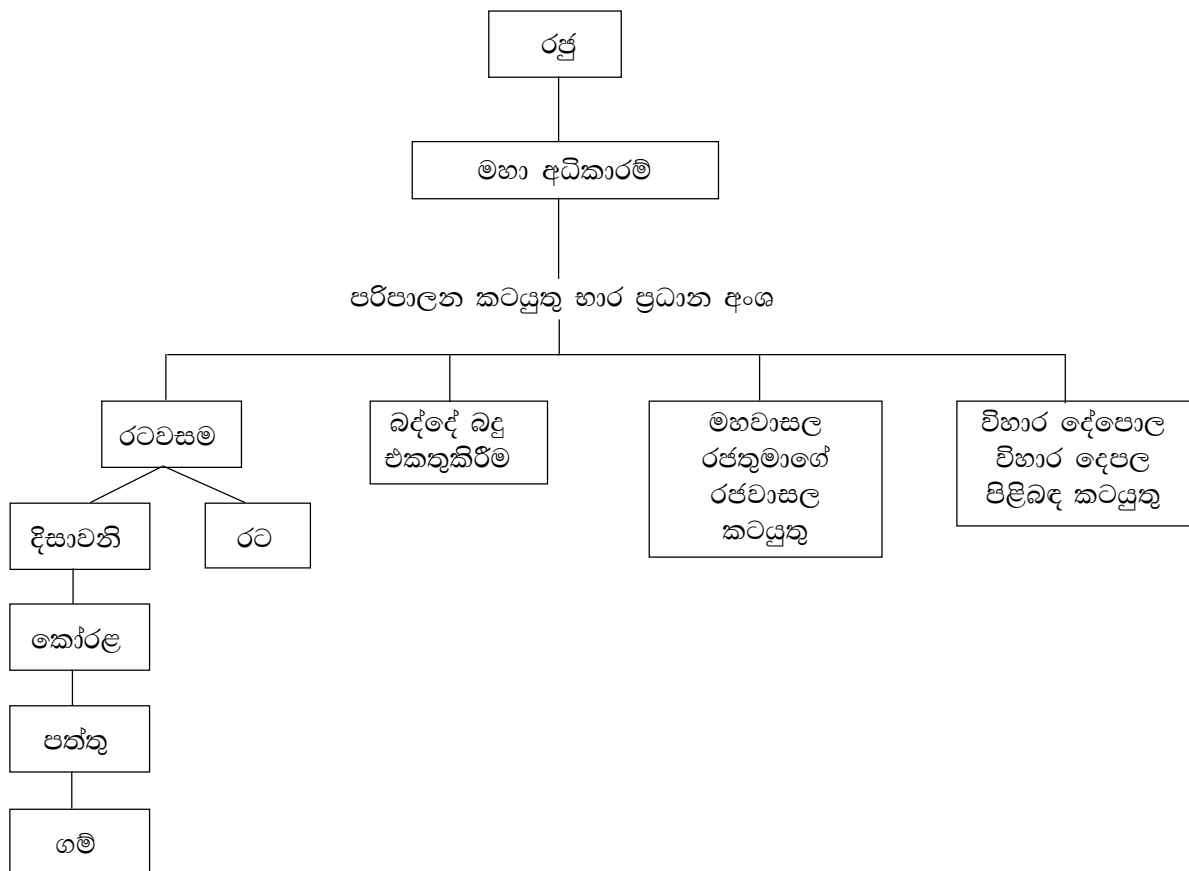
පාඩම් සැලසුම සඳහා උපදෙස්

පහත සඳහන් විෂය කරුණු ඇසුරෙන් පාඩම සැලසුම් කර ගැනීමට කටයුතු කරන්න

8.2 පරිපාලන සංවිධානය

පහත සඳහන් ආකෘතිය භාවිත කරමින් උඩරට රාජධානියේ පරිපාලන සංවිධානයේ සැකැස්ම පිළිබඳ පැහැදිලි කරන්න

- පරිපාලන සැකැස්ම



පරිපාලනය හා සම්බන්ධ කාර්යයන් පහත සඳහන් කරුණු ඇසුරින් විස්තර කරන්න.

- රජතුමා සතු බලතල
 - ★ උඩරට රාජ්‍යයේ අසහාය පාලකයා වීම
 - ★ සියලු ඉඩම්වල අයිතිය රජු සතුවීම
 - ★ ව්‍යවස්ථාදායක, විධායක හා අධිකරණ සියලු බලතල
 - ★ අමාත්‍යමණ්ඩලයේ සහ මහනායක හිමිවරුන්ගේ උපදෙස් අනුව රටපාලනය කිරීමට සිදුවීම
- මහාඅධිකාරම්
 - ★ රජුට පමණක් දෙවනි වීම
 - ★ සාමාන්‍ය වශයෙන් මහාඅධිකාරම්වරු දෙදෙනෙකුවීම
- පරිපාලන කටයුතු භාර ප්‍රධාන කාර්යාංශ
 - ★ රටවසම
 - මහනුවර රාජධානියේ නාගරික සැලැස්ම හා ග්‍රාම සංවිධානය පහත සඳහන් කරුණු ඇසුරින් විස්තර කරන්න
 - ★ නාගරික සැලැස්ම හා ග්‍රාම සංවිධානය
 - ★ පාලන පහසුව සඳහා ප්‍රදේශ 21කට බෙදා තිබීම
 - දිසාවනි 12 (අගනුවරට ඇතින් ඇති ප්‍රදේශ පාලනයට ප්‍රධානින් දිසාවේවරු
 - දිසාවනි - කෝරළ - පත්තු (ගම් කිහිපයක්) - ගම්
 - රට 09 යි (අගනුවරට ආසන්න කොටස්)
- ප්‍රධානින් රටේ මහත්වරු
 - බද්දේ - දෙපාර්තමේන්තුව
 - බදු එකතු කළ නිලධාරීන්
 - බදු වර්ග
 - මහවාසල
 - රජවාසල කටයුතු සඳහා

ආරක්‍ෂක, භාණ්ඩාගාර, යුධ, රාජකීය ගබඩාව, රජවාසල අවශ්‍ය සේවා සහ රජුගේ පෞද්ගලික

සුබවිහරණ කටයුතු

- විහාර දේපල
- විහාර දේපල කටයුතු
- විහාර දේපල නඩත්තුව
- පුද පූජා සංවිධානය
- පෙරහැර පැවැත්වීම

අධිකරණ කටයුතු

අධිකරණ බලතල බොහොමයක් රජුවටා කේන්ද්‍රගත වීම

රජු විසඳූ නඩු

මහාධිකරණය (මහනඩුව)

විනිසුරු

දිසාවනි, රට, කෝරළ, පත්තු හා ගම්වල නඩු ඒවා භාර නිලධාරීන්

විසින් විසඳීම

දඩුවම් ක්‍රම

ගුණාත්මක යෙදවුම්

සැලසුම් කරන ලද පාඩමට අදාළ ව අවශ්‍ය ද්‍රව්‍ය සකස් කර ගන්න

ඇගයීම හා තක්සේරුකරණය සඳහා උපදෙස්

පාඩමට අදාළ ව ඉගෙනුම් පල මැනෙන සේ නිර්ණායක සකස්කර ලකුණු පවරන්න

8.3 මහනුවර රාජධානියේ ජනජීවිතය විමර්ශනය කර ඉන් පිළිබිඹුවන සාරධර්මවල අන්‍යන්‍යතා ව සුරකියි.

කාලච්ඡේද සංඛ්‍යාව: 02

ඉගෙනුම් පල

- මහනුවර රාජධානියේ ආර්ථික රටාව පැහැදිලි කරයි
- මහනුවර රාජධානියේ සමාජ සංවිධාන විස්තර කරයි
- සදාචාරවත් ජනසමාජයක් ගොඩනැගීමේ ලා මහනුවර යුගයෙන් ආදර්ශ පෙන්වා දෙයි.

පාඩම් සැලසුම සඳහා උපදෙස්

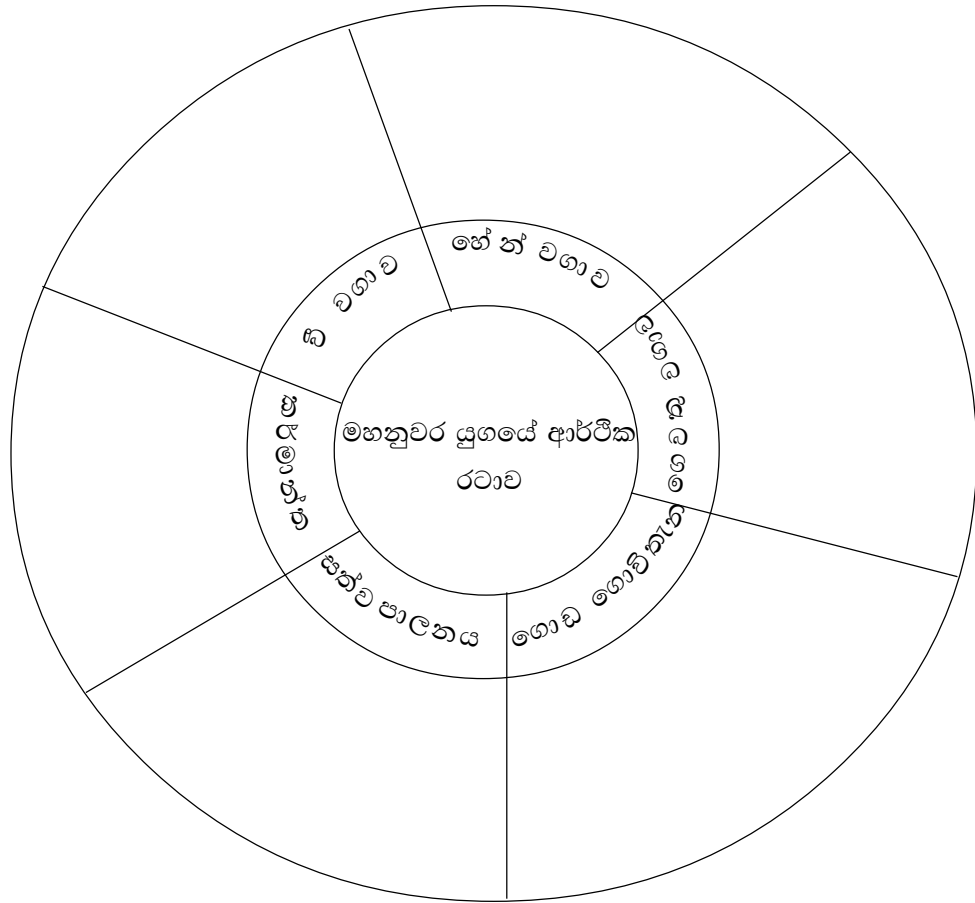
පහත සඳහන් විෂය කරුණු ඇසුරෙන් පාඩම සැලසුම් කර ගැනීමට කටයුතු කරන්න

8.3.1 ආර්ථික රටාව

- පරිභෝජනය පදනම්කර ගත් සවංපෝෂිත ආර්ථික රටාවක් පැවතීම
 - කෘෂිකර්මය
 - වී ගොවිතැන
 - ★ වගාක්‍රම
 - හේන් වගාව
 - ★ වැවුණෝග
 - ගෙවතු වගාව
 - ★ වැවු බෝග
 - සත්ත්ව පාලනය
- කර්මාන්ත
 - එදිනෙදා ජීවිතයේ අවශ්‍ය භාණ්ඩ නිෂ්පාදනය
 - ශිල්ප ශ්‍රේණි මත පදනම් වූ කර්මාන්ත
 - එක් එක් කර්මාන්ත සඳහා ආවේනික ප්‍රදේශ පැවතීම

ඉහත සඳහන් විෂය කරුණු ආවරණය වන පරිදි පහත සඳහන් වාට් සම්පූර්ණ කිරීමට සිසුන් යොමු කරන්න

- මෙය කේවල ක්‍රියාකාරකමක් ලෙස යොදා ගන්න
- ඇමුණුම 01හි සටහන හුණු පුවරුවේ සටහන් කරමින් සිසුන්ට එය අභ්‍යාස පොතෙහි සටහන් කර ගැනීමට උපදෙස් දෙන්න
- පෙළපොත භාවිත කරමින් සටහන සම්පූර්ණ කිරීමට යොමු කරගන්න
- සිසු ක්‍රියාකාරකම අවසානයේ දී පන්තියේ සියළුම සිසුන් සාකච්ඡාවට එක්කර ගනිමින් හුණුපුවරුවේ වගුව සම්පූර්ණ කරන්න



ඇගයීම හා තක්සේරුකරණය සඳහා උපදෙස්

- මහනුවර යුගයේ ආර්ථික රටාව පැහැදිලි කරයි
- මහනුවර යුගයේ ආර්ථික ඇසුරින් වාටි සටහන සම්පූර්ණ කරයි
- මහනුවර යුගයේ වර්තමාන ආර්ථිකය පෝෂණය කිරීමට ගත හැකි ආදර්ශ පෙන්වා දෙයි
- නිවැරදිව වාටි සටහන සම්පූර්ණ කරයි
- සහයෝගයෙන් කටයුතු කරයි

8.3.2 සමාජ සංවිධානය

මහනුවර රාජධානියේ සමාජ සංවිධානය පහත කරුණු ඇසුරින් ගොඩනගන්න

- ඉඩම් මුල්කර ගනිමින් සමාජය සංවිධානය වී තිබීම
- සියලු ඉඩම්වල අයිතිය රජු සතුවීම
- ඉඩම් අයිතිය හා භුක්තිය පදනම්කරගෙන ඉඩම් වර්ග කර තිබීම
පහත සඳහන් ඉඩම් වර්ග හඳුන්වමින් පැහැදිලි කරන්න
 - ★ ගබඩා ගම්
 - ★ නින්දගම්
 - ★ විහාර හා දේවාලගම්
 - ★ පරවේණි ඉඩම්

ගැමි සමාජය

- සදාචාරාත්මක ජනසමාජයක් පැවතී බව පහත කරුණු ඇසුරින් පෙන්වා දෙන්න
 - එකිනෙකා අතර පැවතී සහයෝගය මත ස්වයං-පෝෂිත ගැමි සමාජයක් ගොඩනැගී තිබීම.
 - නිලතල හා ජීවනෝපාය , කුල ක්‍රමය මත පදනම්වීම
 - විවාහ ක්‍රම
 - පවුල ප්‍රධාන සමාජ ඒකකය වීම
 - ජිනෘ මූලික සමාජය
- මහනුවර ජනසමාජයෙන් ගතහැකි ආදර්ශ ඉස්මතුවන පරිදි සාකච්ඡාව මෙහෙයවන්න
 - පන්සල ආගමික කේන්ද්‍රස්ථානය, අධ්‍යාපනික මධ්‍යස්ථානය මෙන්ම සමාජ සේවා මධ්‍යස්ථානය ද වීම

මහනුවර රාජධානියේ සමාජ සංවිධානය ඇසුරින් පුවත්පතකට ලිපියක් සැපයීම

- මෙය කේවල ක්‍රියාකාරකමක් ලෙස යොදා ගන්න
- මහනුවර යුගයේ සමාජ සංවිධානය පිළිබඳ පුවත්පතකට ලිපියක් සකස් කිරීමට සිසුන් දැනුවත් කරන්න
- ලිපිය සැකසීමේ දී රූප සටහන් යොදා වඩා නිර්මාණශීලී කරගත හැකි අයුරු පහදන්න
- ක්‍රියාකාරකම සඳහා සතියක පමණ කාලයක් ලබා දෙන්න
- සියලුම ක්‍රියාකාරකම් ඇගයීමට ලක් කරන්න

ඇගයීම හා තක්සේරුකරණය සඳහා උපදෙස්

- මහනුවර යුගයේ සමාජ සංවිධානය පිළිබඳ තොරතුරු ඉදිරිපත් කරයි
- සමාජ සංවිධානයෙන් ලබාගත හැකි ආදර්ශ පෙන්වයි
- සමාජ සංවිධානයන්හි නිවැරදි තොරතුරු ඇසුරින් පුවත්පතකට ගැලපෙන ලෙස ලිපිය සකසයි
- නිර්මාණශීලී ව ක්‍රියාකාරකම සකසයි
- නියමිත කාලයට භාරදෙයි

ගුණාත්මක යෙදවුම්

මහනුවර යුගය පිළිබඳ ව ඇති පොත්පත්

10.9 යුරෝපයේ පුනරුදය

යුරෝපයේ නූතන යුගය සනිටුහන් කළ ඓතිහාසික සිදුවීම් වූයේ පුනරුදයයි. පුනරුදය ඇති වූ ආකාරය එය ලෝකය කෙරෙහි සහ ශ්‍රී ලංකාව කෙරෙහි බලපෑම මෙම ඒකකයෙන් අවධානයට යොමු කර ඇත.

නිපුණතාව

- ඓතිහාසික ගෝලීය ප්‍රවණතා මෙරට ඉතිහාසය කෙරෙහි බලපා ඇති ආකාරය විමසා බලා තම උරුමය සහ අනන්‍යතාව රැක ගනිමින් ලෝක ප්‍රවණතාවලට මුහුණදීමේ ශක්තිය ඇතිකර ගනියි

නිපුණතා මට්ටම

9.1 යුරෝපයේ ඇති වූ පුනරුදයේ ඓතිහාසික පසුබිම විමර්ශනය කරයි

කාලවිච්ඡේද සංඛ්‍යාව: 04

ඉගෙනුම් පල

- පුනරුදය විග්‍රහකරයි
- පුනරුදයට හේතු දක්වයි
- යුරෝපය වෙනස්වීමට පුනරුදය බලපෑ ආකාරය පෙන්වා දෙයි

පාඩම් සැලසුම සඳහා උපදෙස්

පහත සඳහන් විෂය කරුණු ඇසුරෙන් පාඩම සැලසුම් කර ගැනීමට කටයුතු කරන්න

10.9 යුරෝපයේ පුනරුදය

9.1 පුනරුදය හැඳින්වීම

- පැරණි යුරෝපයේ පැවති වැඩිවසම් සමාජ ක්‍රමය වෙනුවට නව පැරණි ග්‍රීක - රෝම ශිෂ්ටාචාරවල ආභාසය ලැබීම
- 15 සහ 16 වන සියවස්වල යුරෝපයේ දේශපාලන, ආර්ථික, ආගමික, සාහිත්‍ය, කලාශිල්ප හා විද්‍යාව යන සියලුම ක්ෂේත්‍රවල ඇති වූ නව ප්‍රබෝධය
- පුනරුදයට බලපෑ හේතු පහත කරුණු ඇසුරින් විස්තර කරන්න
 - කොන්ස්තන්තිනෝපලය තුර්කින් විසින් අල්ලා ගැනීම
 - වෙලෙදාමේ දියුණුව
 - බුද්ධි ප්‍රබෝධය
 - පල්ලියේ ආධිපත්‍ය විවේචනය කිරීම
- යුරෝපය වෙනස්වීමට පුනරුදය බලපෑ ආකාරය පහත සඳහන් අංශ යටතේ උදාහරණ සහිත ව විස්තර කරන්න
 - ශාස්ත්‍රීය නවෝදය

- සාහිත්‍යයේ දියුණුව
 - මානවවාදය
 - කලාශිල්ප
- දේශපාලන නවෝදය
 - ජාතික රාජ්‍ය බිහිවීම
 - මධ්‍යම පන්තියේ නැගීම
- ආර්ථික නවෝදය
 - වෙළෙඳාමේ දියුණුව හා මුදල් භාවිතය
- විද්‍යාත්මක දියුණුව
 - උගතුන් නව සොයාගැනීම් කෙරෙහි උනන්දු වීම
 - විශ්වය පිළිබඳ නව මත
 - විද්‍යාවේ දියුණුව
- නව වෙළෙඳ මාර්ග සොයා ගැනීම
 - දේශගවේෂණය හෙවත් රටවල් සොයා ගැනීම

ගුණාත්මක යෙදවුම්

සැලසුම් කරන ලද පාඩමට අදාළ ව අවශ්‍ය ද්‍රව්‍ය සකස් කර ගන්න

ඇගයීම හා තක්සේරුකරණය සඳහා උපදෙස්

පාඩමට අදාළ ව ඉගෙනුම් පල මැනෙන සේ නිර්ණායක සකස්කර ලකුණු පවරන්න

නිපුණතා මට්ටම

9.2 යුරෝපයේ පුනරුදය ලංකාව කෙරෙහි බලපෑම විමර්ශනය කරයි

කාලච්ඡේද සංඛ්‍යාව: 02

ඉගෙනුම් පල

- පුනරුදය ගෝලීය ප්‍රවණතාවක් ලෙස පෙන්වා දෙයි
- පුනරුදය ලංකාව කෙරෙහි බලපෑම විග්‍රහ කරයි
- ගෝලීය ප්‍රවණතාවලට මුහුණ දිය යුතු ආකාරය පැහැදිලි කරයි

පාඩම් සැලසුම් සඳහා උපදෙස්

පහත සඳහන් විෂය කරුණු ඇසුරෙන් පාඩම් සැලසුම් කර ගැනීමට කටයුතු කරන්න
පුනරුදය ගෝලීය ප්‍රවණතාවක් වන ආකාරය පැහැදිලි කරන්න

9.2 පුනරුදය ලංකාව කෙරෙහි බලපෑ ආකාරය

- දේශපාලනික
- ආර්ථික
- සංස්කෘතික

ඉහත විෂය අන්තර්ගතය ආවරණය වන පරිදි පහත ක්‍රියාකාරකමට සිදුකරන්න

- “යුරෝපයේ පුනරුදය ශ්‍රී ලංකාවේ ඉතිහාසය කෙරෙහි බලපෑම” යන තේමාව යටතේ රචනයක් ලියන්න
- රචනය ලිවීමට අවශ්‍ය කරුණු පිළිබඳ ව සුදානම් ව පැමිණෙන ලෙස දන්වන්න
- අවසන් කරන ලද රචනා කිහිපයක් අහඹු ලෙස තෝරා පත්තියට ඉදිරිපත් කිරීමට අවස්ථාව ලබා දෙන්න
- අවශ්‍ය උෟනපූර්ණ සිදුකරමින් පාඩම් සමාලෝචනය කරන්න

ගුණාත්මක යෙදවුම්

පුනරුදය පිළිබඳ ඇති පොත්පත්, සඟරා සහ අන්තර්ජාලය

ඇගයීම හා තක්සේරුකරණය සඳහා උපදෙස්

පහත සඳහන් කරුණු ඉස්මතුවන පරිදි ඇගයීම හා තක්සේරුව සිදු කරන්න

- පුනරුදය යන්න පහදයි
- පුනරුදය ගෝලීය ප්‍රවණතාවක් බව පෙන්වා දෙයි
- පුනරුදය ශ්‍රී ලංකාව කෙරෙහි බල පෑ ආකාරය පෙන්වා දෙයි
- මාතෘකාවට අදාළ ව කරුණු දක්වයි
- කාලය කළමනාකරණය කර ගනියි

10.10 ශ්‍රී ලංකාව හා බටහිර ලෝකය

ශ්‍රී ලංකාවේ භූගෝලීය පිහිටීම අනුව පෙර අපර දෙදිග ගමන් මාර්ගයේ ප්‍රධාන මධ්‍යස්ථානයක් විය. ඉතා ඈත අතීතයේ සිට විවිධ රටවල් මෙරට හා විවිධ සම්බන්ධතා පවත්වා ඇත. නූතන යුගයේ දේශගවේෂණ ව්‍යාපාරයේදී ශ්‍රී ලංකාව යුරෝපා ජාතීන්ගේ ඇස යොමු වූ ප්‍රධාන රටක් බවට පත් වූයේ මූලිකවම එහි භූගෝලීය පිහිටීමයි. පෘතුගාලය, ඕලන්දය හා බ්‍රිතාන්‍ය ශ්‍රී ලංකාව කෙරෙහි අවධානය යොමු කළ බටහිර ලෝකයේ රටවල් වූ අතර මෙම ඒකකය මගින් පෘතුගීසීන් හා ලන්දේසීන් ලංකාව තුළ ක්‍රියාත්මක වූ ආකාරය පිළිබඳ ව අවධානය යොමුකර ඇත.

නිපුණතාව

- රටක විදේශ ආධිපත්‍ය ගොඩනැගීම සඳහා බලපාන සාධක බටහිර ජාතීන් ශ්‍රී ලංකාවේ බලය පිහිටුවා ගැනීම ඇසුරින් විමර්ශනය කරයි

නිපුණතා මට්ටම

- 10.1 තාක්ෂණික ආධිපත්‍ය හා තාන්ත්‍රික උපක්‍රම මගින් පෘතුගීසීන් හා ලන්දේසීන් බලය ව්‍යාප්ත කළ ආකාරය පහදයි

කාලච්ඡේද සංඛ්‍යාව: 06

ඉගෙනුම්පල

- පෘතුගීසීන් හා ලන්දේසීන් ශ්‍රී ලංකාවේ මුහුදුබඩ පළාත්වල බලය පිහිටුවාගත් ආකාරය පැහැදිලි කරයි
- පෘතුගීසීන් ලංකාවට පැමිණෙන විට මෙරට දේශපාලන තත්ත්වය පැහැදිලි කරයි
- විදේශිකයන් හමුවේ බල ව්‍යාප්තිය හමුවේ ලාංකිකයන්ගේ ප්‍රතිවිරෝධතා විස්තර කරයි

පාඩම් සැලසුම සඳහා උපදෙස්

පහත සඳහන් විෂය කරුණු ඇසුරෙන් පාඩම් සැලසුම් කර ගැනීමට කටයුතු කරන්න

10 ශ්‍රී ලංකාව සහ බටහිර ලෝකය

10.1 පෘතුගීසීන් පෙරදිගට පැමිණීම

- ආර්ථික වාසි ලබා ගැනීම
- ආගම ප්‍රචාරය කිරීම
- දේශපාලන වශයෙන් ජාත්‍යන්තර කීර්තිය ලබා ගැනීම
- බටහිර ජාතීන් ශ්‍රී ලංකාවට පැමිණීමට හේතු පහත සඳහන් කරුණු ඇසුරින් සාකච්ඡා කරන්න
 - පෘතුගීසීන් ශ්‍රී ලංකාවට පැමිණි අවධියේ මෙරට දේශපාලන තත්ත්වය
 - කෝට්ටේ, මහනුවර, යාපනය ලෙස ලංකාව රාජධානි කොටස් තුනකට බෙදී තිබීම
- කෝට්ටේ සිංහාසනය සඳහා වූ අරගලය

- කෝට්ටේ රාජධානිය කොටස් තුනකට වෙන්වීම
- රටේ (අභ්‍යන්තර) පාලකයින් අතර සමගියක් නොවීම

10.2 පෘතුගීසීන් මුහුදුබඩ පළාත් අල්ලා ගැනීම

පෘතුගීසීන් බලය අල්ලා ගැනීමේ අවස්ථා පහත කරුණු ඇසුරින් සාකච්ඡා කරන්න

- කෝට්ටේ රාජ්‍ය තුළ බලය පිහිටුවා ගැනීම
- යාපනය යටත්කර ගැනීම
- පෘතුගීසී ආගමනය හා ප්‍රතිවිරෝධතා
- පෘතුගීසීන්ට එරෙහි ව නැගුණු දේශීය ප්‍රතිවිරෝධතා පහත සඳහන් කරුණු ඇසුරින් විස්තර කරන්න
 - සීතාවක මායාදුන්නේ සහ පළවෙනි රාජසිංහ පෘතුගීසීන්ට එරෙහිවීම
 - මහනුවර රාජධානියේ මතු වූ විරෝධතා
 - මහනුවර කෙරෙහි පෘතුගීසීන්ගේ ආක්‍රමණශීලී බව
 - පෘතුගීසීන් පලවාහැරීම

10.1.3 ලන්දේසීන්ගේ පැමිණීම

- දෙවන රාජසිංහ රජුගේ පෘතුගීසී විරෝධතාව ලන්දේසීන්ට වාසිසහගත වීම
- ලංකාවේ මුහුදුබඩ පළාත්වල බලය ලබා ගැනීම
- මහනුවර ලන්දේසීන්ගේ සුභද හා උපක්‍රමශීලී පිළිවෙත
- ආර්ථිකයේ උපරිම වාසි ලබා ගැනීමට කටයුතු කිරීම
- ලන්දේසීන් සතු වූ මුහුදුබඩ ප්‍රදේශ ඉංග්‍රීසීන්ට පැවරීම

ශ්‍රී ලංකාවේ පෘතුගීසීන් හා ලන්දේසීන් බලය ව්‍යාප්තිය සිතියමක ලකුණු කර නම් කරන්න. ඒ සඳහා පහත සඳහන් ස්ථාන භාවිත කරන්න

මන්නාරම, පුත්තලම, කල්පිටිය, කොළඹ, හලාවත, මීගමුව, කළුතර, ගාල්ල, මාතර, හම්බන්තොට, මඩකලපුව, කොට්ටියාරම, මුලතිව්, යාපනය, මහනුවර, ගම්පල, කෝට්ටේ නගරය,

- ශ්‍රී ලංකාව හා බටහිර ලෝකය පාඩමේ විෂය කරුණු ආවරණය කර කෙටි සටහන් පොතක් සැකසීම
 - මෙය කේවල ක්‍රියාකාරකමක් ලෙස සිදු කරන්න
 - ආවරණය වන පරිදි කෙටි සටහන් පොතක්
 - කෙටි සටහන් පොත සහ කෙටි සටහන් ලියන ආකාරය පැහැදිලි කරන්න
 - කාර්යය සඳහා සුදුසු කාලයක් ලබා දෙන්න
 - නියමිත දිනයේදී භාර ගත් නිර්මාණ ඇගයුමට ලක්කර පත්තියේ දී ඒ පිළිබඳ සාකච්ඡාවක් පවත්වන්න

ඇගයීම හා තක්සේරුකරණය සඳහා උපදෙස්

සිසු නිර්මාණ ඇගයීමේදී පහත සඳහන් නිර්ණායක භාවිත කරන්න

- 'ශ්‍රී ලංකාව හා බටහිර ලෝකය' පාඩමට අදාළ තොරතුරු ඉදිරිපත් කරයි
- බටහිර ලෝකය හමුවේ තම ස්වාධීනත්වය ආරක්ෂා කරගත් නායකයින් අගයයි
- සාරාංශකරණ හැකියාව ලබයි
- ගුරු සාකච්ඡාවට සහයෝගය දක්වයි
- නියමිත දිනයට භාරදෙයි

ගුණාත්මක යෙදවුම්

'ශ්‍රී ලංකාව හා බටහිර ලෝකය පිළිබඳ පොත්පත්